



# RELATÓRIO DE RESPONSABILIDADE SOCIAL RESIQUÍMICA

2015

*“Uma Química Responsável”*

## Índice

Mensagem	1
Missão, Visão e Valores	2
Política de Responsabilidade Social	3
Prêmios em 2015	5
Os nossos <i>Stakeholders</i> (partes interessadas)	7
Resiquímica Solidária (RQ- SOL)	8
<b>O IMPACTO DO NOSSO PROJETO</b>	<b>9</b>
<b>O NOSSO IMPACTO NO AMBIENTE</b>	<b>10</b>
<b>O NOSSO IMPACTO NA COMUNIDADE ENVOLVENTE</b>	<b>18</b>
<b>Colaboradores</b>	<b>30</b>
<b>Fornecedores</b>	<b>38</b>
<b>Clientes</b>	<b>40</b>
<b>Contatos</b>	<b>43</b>

## Mensagem

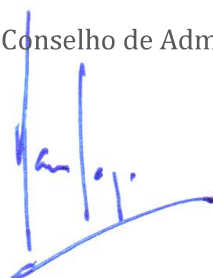
A concretização do nosso RQ-Sol, nascido há pouco mais de 5 anos, e os resultados entretanto alcançados, permitem-nos, sem falsas modéstias, congratularmo-nos com o êxito obtido. Não sendo os prêmios e o reconhecimento público o que nos move, enche-nos de orgulho e motivação o reconhecimento por terceiros pois valida o que pretendemos para o nosso projeto.

Dito isto, ambicionamos a muito mais. A Resiquímica existe como empresa também para promover o bem-estar social, em particular na geografia mais próxima de toda a sociedade que nos rodeia. A experiência mostra-nos que a sazonalidade das nossas vendas e produção, e a consequente limitação na disponibilidade dos nossos voluntários na denominada 'época alta', que vai de maio a outubro, coincide com o período de maior procura dos nossos parceiros pelo nosso apoio. Iremos por isso, ao longo dos próximos três anos, adequar o quadro de pessoal para permitir que todos, sem exceção, querendo, possam cumprir as 40 horas a que têm direito sem a limitação das necessidades de produção, mesmo em época alta. Queremos desta maneira evitar o que aconteceu em 2015, ano em que, pelos elevados índices de produção e consequente menor disponibilidade das pessoas, acabámos por ter menos horas de voluntariado.

Reconhecendo naturalmente o empenho do atual grupo de voluntários e dos gestores envolvidos, pela importância que tem o projeto para a empresa iremos também, a seu tempo, incluir toda a área de responsabilidade social nas avaliações individuais de desempenho. Desta forma, promovemos e encorajamos a que haja um ainda maior número de voluntários, ainda mais empenhados e com disponibilidade, para o bem da sociedade.

Aos acionistas da Resiquímica deixamos os nossos agradecimentos pela visão que tiveram em apoiar este projeto desde a primeira hora, reconhecendo como investimento todos os custos associados à iniciativa.

O Presidente do Conselho de Administração



## Missão, Visão e Valores

### Missão

- A nossa missão é desenvolver, produzir e comercializar resinas sintéticas e emulsões aquosas de polímeros, que consigam dar resposta às necessidades dos mercados onde operamos e que criem valor de forma sustentada para os nossos acionistas, colaboradores, parceiros de negócio e comunidade envolvente.

### Visão

- Queremos ser líderes ibéricos no mercado de ligantes para tintas decorativas e ser reconhecidos pela qualidade dos nossos produtos, pela nossa orientação para o cliente, pela inovação e pelas nossas preocupações com o desenvolvimento sustentável.

### Valores

- **Orientação para o Cliente** - Garantir que o serviço que prestamos aos nossos clientes é uma mais-valia do nosso negócio.
- **Confiança** - Atuar de forma a transmitir a todos os nossos parceiros que somos uma entidade que merece a sua confiança.
- **Qualidade** - Garantir a satisfação das necessidades e expectativas dos nossos clientes.
- **Inovação** - Apostar no desenvolvimento de novos produtos e na melhoria dos produtos existentes tendo presente o caminho da sustentabilidade.
- **Rigor** - Utilizar de forma eficiente os recursos (humanos, financeiros, materiais, etc.) que nos estão disponibilizados.

*Figura 1: Missão, Visão, Valores da Resiquímica*



## Política de Responsabilidade Social

A Resiquímica, Resinas Químicas, SA é uma empresa produtora de resinas sintéticas e emulsões aquosas de polímeros. Estamos conscientes de que num mercado cada vez mais alargado e dinâmico, o sucesso de uma organização depende fortemente da sua capacidade de criar valor de forma sustentada e da sua competitividade e inovação. Desde sempre procurámos contribuir não só para o desenvolvimento do país, mas também para fortalecer as relações com todas as partes interessadas relevantes (colaboradores e agregados familiares, comunidade envolvente, fornecedores e clientes).

Apostamos numa estratégia de Responsabilidade Social Empresarial (RSE) coerente, baseada na integridade e em valores sólidos, proporcionando benefícios aos nossos colaboradores e contribuindo claramente para o bem-estar da sociedade. Somos uma empresa química socialmente responsável e em 2010 criámos o projeto RQ - SOL (Resiquímica Solidária).

Neste sentido comprometemo-nos a:

- Cumprir os requisitos sustentados na visão, missão e valores da empresa, assegurando a satisfação dos nossos colaboradores, fornecedores, clientes e outras partes interessadas;
- Divulgar e comunicar a nossa política de forma transparente e ativa assim como, informar e sensibilizar os nossos colaboradores, fornecedores, clientes e outras partes interessadas sobre as práticas de Responsabilidade Social;
- Proporcionar iniciativas que contribuam para o desenvolvimento e valorização pessoal e profissional dos nossos colaboradores;
- Preservar o ambiente e promover a adoção de práticas ambientalmente sustentáveis e responsáveis;
- Identificar e participar em causas e iniciativas que contribuam para o desenvolvimento social e educacional das populações mais vulneráveis na comunidade através de soluções criativas, eficientes e eficazes;
- Dar oportunidade de práticas voluntárias, em iniciativas corporativas ou individuais, nas áreas ambiental, social e educacional, uma vez que disponibilizamos a cada colaborador 40 horas anuais de ações de voluntariado;

## RESPONSABILIDADE SOCIAL – RESIQUÍMICA 2015

- Assegurar a todos os voluntários formação sobre o voluntariado (direitos e deveres);
- Elencar e informar dos projetos de Responsabilidade Social nos quais estamos envolvidos, de modo a que os colaboradores tendo em conta os seus interesses, capacidade e desafios, possam identificar quais as atividades em que pretendem participar;
- Avaliar as atividades desenvolvidas no âmbito de projetos de Responsabilidade Social assim como os impactos causados.

## Prémios em 2015

### TROFÉU PORTUGUÊS DO VOLUNTARIADO

Em 2015 a Resiquímica concorreu ao Troféu Português de Voluntariado, promovido pela Confederação Portuguesa de Voluntariado desde 2009. O Troféu tem como propósito reconhecer voluntários e projetos de voluntariado desenvolvidos no âmbito de uma organização ou entidade promotora de voluntariado. Pretende distinguir quatro categorias: Geral, Jovem, Sénior e Carreira.

A Resiquímica foi a vencedora do TROFÉU NA CATEGORIA GERAL - 2015.



*Figura 2: Troféu Português do Voluntariado 2015*

### CORPORATE WELLNESS AWARD

A Resiquímica venceu o Corporate Wellness Award – Categoria Health Management em 2015. O prémio visa a promoção da Responsabilidade Social interna e o bem-estar organizacional ao nível da saúde e segurança.

Depois de um processo que passou pela elaboração e envio da candidatura e por uma auditoria nas instalações da Resiquímica, que decorreu no final de julho, realizou-se em setembro a cerimónia onde foram divulgados os vencedores do prémio.

## RESPONSABILIDADE SOCIAL – RESIQUÍMICA 2015

Além do habitual troféu e certificado, o prémio consiste na realização até 31 de março de 2016 de um diagnóstico ao bem-estar organizacional que será realizado por uma empresa consultora experiente na área.



*Figura 3: Troféu e Certificado Corporate Wellness Award 2015*

### **RECONHECIMENTO DE PRÁTICAS EM RESPONSABILIDADE SOCIAL – APEE**

A Associação Portuguesa de Ética Empresarial (APEE) lançou no final de 2014 o reconhecimento de práticas em Responsabilidade Social, com o objetivo de distinguir organizações dos setores público e privado, com e sem fins lucrativos, com boas práticas de Responsabilidade Social. As categorias do reconhecimento eram: Direitos Humanos, Trabalho Digno e Conciliação, Ambiente (redução de impactes; água e energia), Mercado, Comunidade, Voluntariado, Partes Interessadas e Comunicação.

No decorrer da participação na 1.<sup>a</sup> Edição do Reconhecimento de Práticas em Responsabilidade Social, na categoria Voluntariado, em maio de 2015 a Resiquímica venceu o PRÉMIO DO JÚRI reconhecido pela APEE.

## Os nossos *Stakeholders* (partes interessadas)

A Responsabilidade Social Empresarial passa por um conjunto de ações desenvolvidas pela empresa com o objetivo de responder às necessidades ou objetivos de um grupo de *Stakeholders* identificável.

A Resiquímica ao longo dos tempos tem vindo a adotar práticas socialmente responsáveis, não só no cumprimento das obrigações com os *stakeholders*, mas também na melhoria do seu desempenho no mercado. Apostamos num compromisso orientado por práticas ambientais sustentáveis, por boas práticas laborais e no diálogo com a comunidade envolvente.

### *Stakeholders*



*Figura 4: Stakeholders da Resiquímica*



## Resiquímica Solidária (RQ- SOL)



A preocupação com a comunidade envolvente sempre esteve presente na gestão da Resiquímica.

A criação de um grupo de voluntários em 2010, que estimulou o arranque do Projeto RQ-SOL, no âmbito do qual se desenvolveram numerosas ações entre 2011 e 2015, contribuiu de forma ainda mais significativa para o estreitamento dos laços com essa comunidade, laços esses que continuam a ser estreitados e ampliados com mais e novas ações ao longo do tempo.

Neste âmbito, a empresa disponibiliza a todos os seus Colaboradores 40 horas anuais para ações de voluntariado, privilegiando iniciativas corporativas, mas não excluindo iniciativas individuais.

Assinalável é também que uma das Coordenadoras do projeto é ela própria Voluntária (Ex-Colaboradora), dedicando cerca de 15 horas semanais em exclusivo a esta causa.



*Figura 5: Ações RQ- SOL*

### O IMPACTO DO NOSSO PROJETO

A Resiquímica através do seu projeto de Voluntariado Empresarial / Responsabilidade Social tem vindo a colaborar ativamente a favor de causas sociais, educacionais e ambientais num exercício de participação ativa e de co-responsabilidade cidadã em prol dos interesses comuns no contexto social.

#### AÇÕES DE VOLUNTARIADO EMPRESARIAL 2015



*Figura 6: Horas em ações de voluntariado empresarial 2015*

## O NOSSO IMPACTO NO AMBIENTE

### AMBIENTE

Independentemente da natureza das organizações, o Ambiente é um elemento a que nenhuma empresa para quem a sustentabilidade é primordial pode fugir. Esse é o caso da Resiquímica, que sendo uma empresa química se vê permanentemente assediada por questões neste âmbito.

Em meados da década de 2000, e em associação com o facto de sermos uma empresa abrangida pela legislação de Prevenção e Controlo Integrado da Poluição, que implicou a obtenção de uma Licença Ambiental, condição para continuarmos a nossa atividade, decidimos implementar um Sistema de Gestão Ambiental de acordo com a ISO 14001:2004, o qual certificámos no início de 2007.

Procuramos manter diversas ações em prol do ambiente, nomeadamente:

- Dentro da nossa gama, desenvolver produtos com impactes ambientais reduzidos.
- Participamos, no âmbito do grupo Solvent Resins Manufacturers do CEFIC, num projeto de determinação da pegada carbónica dos nossos produtos de base solvente.
- Desenvolvemos um conceito, que designamos ERIS (Eco and Renewable Integrated Solutions), que procura dar visibilidade às nossas soluções integradas ecológicas e renováveis e que atualmente está consubstanciado num sítio da Internet (<http://www.eris.com.pt/>). Neste sítio é possível aceder a dados sobre os produtos que se inserem nesta gama, a notícias diversas sobre estes temas e também a dados sobre consumos e emissões associados à atividade da Resiquímica.



The European  
Chemical Industry Council



# RESPONSABILIDADE SOCIAL – RESIQUÍMICA 2015

Se bem que muito condicionados pela natureza da nossa produção procuramos reduzir o nosso consumo de recursos naturais, bem como a produção de resíduos, conforme os gráficos que se mostram a seguir.

## SISTEMA DE GESTÃO AMBIENTAL - INDICADORES

### EVOLUÇÃO DE CONSUMOS DE ÁGUA, GÁS NATURAL E ENERGIA ELÉTRICA E PRODUÇÃO DE RESÍDUOS

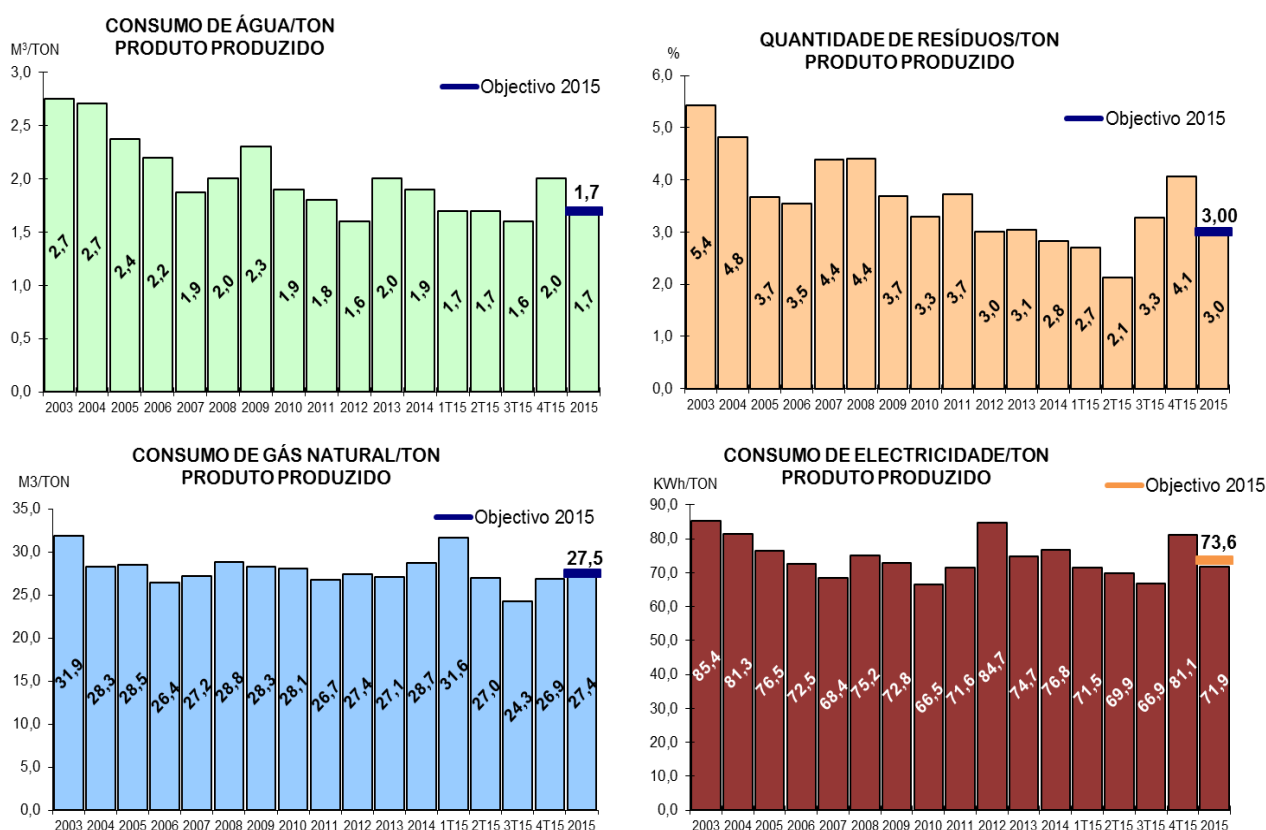


Figura 7: Evolução de consumos de água, gás natural, energia elétrica e produção de resíduos entre 2005 e 2015

Conforme os gráficos evidenciam os resultados para o consumo de água, gás natural e energia elétrica e a produção de resíduos estão de acordo com objetivos definidos para o ano 2015. Em análise mais detalhada conclui-se o seguinte:

## RESPONSABILIDADE SOCIAL – RESIQUÍMICA 2015

### Água

O 1º, 2º e 3º trimestre de 2015 registaram valores de consumo de água entre 1,6 m³/t e 1,7 m³/t, valores que estão de acordo com o objetivo delineado para o ano 2015 (1,7 m³/t).

No 4º trimestre houve um ligeiro aumento de consumo de água/t produto produzido (2,0 m³/t). Tratando-se de um consumo específico e não sendo o consumo diretamente proporcional à produção, normalmente em trimestres de menor produção, caso do 4º trimestre, regista-se um aumento do consumo específico.

A avaliação anual ao consumo de água/t produto produzido está de acordo com o objetivo estipulado para o ano 2015 (1,7 m³/t).

Comparando o consumo de água/t produto produzido desde 2005, o ano 2015 foi o ano em que se verificaram mais baixos consumos de água face aos restantes, com exceção do ano 2012 que assinalou 1,6 m³/t.

### Resíduos

Temos conseguido reduzir a quantidade de resíduos que produzimos por tonelada de produto produzido e neste caso estamos abaixo (resultado final de 2,98%) do objetivo definido para o ano 2015 (3,00%). Os valores para o 3º e 4º trimestre estão acima do objetivo respetivamente devido a uma maior produção de lamas, consequência de limpezas dos esgotos, e do envio como resíduos de alguns produtos fora de especificação que não foi possível recuperar na produção.

### Gás Natural

Relativamente ao consumo de gás natural o 1º trimestre de 2015 registou valores superiores (31,6 m³/t) aos definidos como meta (27,5 m³/t) para o ano. Os restantes trimestres registraram valores de consumo de gás natural/t de produto produzido entre os 24,3 m³/t e os 27,0 m³/t. O desvio no primeiro trimestre fica mais uma vez a dever-se aos mais baixos volumes de produção nesse trimestre e a não haver proporcionalidade direta entre consumo e produção. Independentemente de a produção ser maior ou menor há sempre uma quantidade fixa de gás natural que é consumida noutras atividades

O objetivo de consumo de gás natural/t de produto produzido para 2015 era de 27,5 m³/t registando o ano na totalidade um consumo de 27,4 m³/t.



### Energia Elétrica

O maior consumo de energia elétrica deriva de, por força da legislação e de requisitos de mercado, a gama das resinas ter vindo a sofrer alterações que conduzem a maiores consumos de energia.

Os três primeiros trimestres de 2015 registaram valores de consumo de energia elétrica entre os 69,9 KWh/t e os 71,5 KWh/t, havendo um ligeiro aumento no 4º trimestre com um consumo de 81,1 KWh/t.

A avaliação final do ano 2015 do consumo de energia elétrica/ tonelada de produto produzido é de 71,9 KWh/t, consumos inferiores aos definidos para o ano 2015 (73,6 KWh/t).

Se comparados os anos entre 2012 e 2015, concluímos que o consumo de energia elétrica/t de produto produzido, se bem com algumas oscilações, tem vindo no cômputo geral a diminuir ao longo dos anos, em consonância com os objetivos dos planos de racionalização de consumo de energia (elétrica + gás natural) a que estamos obrigados de acordo com a legislação em vigor.

## AÇÕES DE VOLUNTARIADO AMBIENTAL EM 2015

- **Rede Oxigénio**

A Rede Oxigénio é um plano de promoção e defesa da natureza e da biodiversidade no concelho de Cascais, realizado através de ações de voluntariado levadas a cabo pela sociedade civil, por empresas privadas e por instituições públicas.

Como prática habitual, os voluntários da Resiquímica ao longo do ano de 2015 desenvolveram, numa parcela de 0,5 hectares, ações de limpeza, plantação e rega em área protegida, no sopé da Serra de Sintra em plena área do Parque Natural Sintra – Cascais (NW do Pedra Amarela - Campo Base, contígua à Rua dos Capuchos). Esta parcela de terreno foi adotada pela Resiquímica em 2011.

As ações realizaram-se em março, julho e novembro, contando a última com a participação de uma turma de 25 alunos da Escola EB1 S. João do Estoril na plantação de árvores.



*Figura 8: Ação voluntariado ambiental Rede Oxigénio*

O quadro seguinte dá-nos conta da monitorização que tem sido efetuada no talhão adotado pela Resiquímica desde Outubro de 2011, no sopé da Serra de Sintra em plena área do Parque Natural Sintra – Cascais.

# RESPONSABILIDADE SOCIAL – RESIQUÍMICA 2015


Ação	Descrição	Participantes	Árvores plantadas		
<b>Out. 2011</b>	Plantação de <i>Quercus suber</i> e <i>Arbutus unedo</i>	20	80		
<b>Fev. 2012</b>	Plantação de <i>Quercus suber</i> e <i>Arbutus unedo</i>	11	29		
<b>Mar. 2012</b>	Plantação de <i>Quercus suber</i> e <i>Arbutus unedo</i>	17	20		
<b>Mai. 2012</b>	Rega remoção de espécies exóticas	20	-		
<b>Out. 2012</b>	Rega remoção de espécies exóticas	15	-		
			129	<b>Sobrevivência</b>	<b>Mortalidade</b>
				85,4%	14,6%
Ação	Descrição	Participantes	Árvores plantadas		
<b>Jan. 2013</b>	Plantação e retanção de <i>Quercus suber</i> e <i>Arbutus unedo</i>	17	24		
<b>Mar. 2013</b>	Plantação e retanção de <i>Quercus suber</i> e <i>Arbutus unedo</i>	10	15		
<b>Jul. 2013</b>	Controlo e seguimento de espécies invasoras	18	-		
			168	<b>Sobrevivência</b>	<b>Mortalidade</b>
				94,6%	5,4%
Ação	Descrição	Participantes	Árvores plantadas		
<b>Nov. 2013</b>	Retanção de <i>Quercus suber</i> e <i>Arbutus unedo</i>	15	3		
<b>Fev. 2014</b>	Retanção de <i>Quercus suber</i> e <i>Arbutus unedo</i>	9	5		
<b>Set. 2014</b>	Controlo e seguimento de espécies invasoras	15	-		
			176	<b>Sobrevivência</b>	<b>Mortalidade</b>
				98,2%	1,2%
Ação	Descrição	Participantes	Árvores plantadas		
<b>Nov. 2014</b>	Retanção de <i>Quercus suber</i> e <i>Arbutus unedo</i>	13	2		
				<b>Sobrevivência</b>	<b>Mortalidade</b>
			178	90,5%	9,5%
Ação	Descrição	Participantes	Árvores plantadas		
<b>Mar. 2015</b>	Retanção de <i>Quercus suber</i> e <i>Arbutus unedo</i>	10	15		
<b>Jul. 2015</b>	Controlo e seguimento de espécies invasoras	14	-		
				<b>Sobrevivência</b>	<b>Mortalidade</b>
			193	96%	4%
Ação	Descrição	Participantes	Árvores plantadas		
<b>Nov. 2015</b>	Retanção de <i>Quercus suber</i> e <i>Arbutus unedo</i>	16	6		
			199		

Figura 9: Evolução das ações na Serra de Sintra – Rede Oxigénio

- **Bio + Sintra**

À semelhança do que aconteceu nos anos anteriores, em maio de 2015 os voluntários da Resiquímica participaram em mais uma ação de natureza ambiental com o PROJETO BIO+SINTRA. O objetivo deste projeto é a redução da “pegada” de carbono, uma contribuição para valorizar a biodiversidade em Sintra. Os voluntários da Resiquímica desenvolveram práticas de limpeza de infestantes (erradicação de espécies invasoras - Acácias, Pitósporos e Áquias - que dificultam o crescimento da vegetação na Serra de Sintra e contribuem para a destruição do equilíbrio do ecossistema).

- **Voluntariado em Família**

O GRACE voltou a convidar as empresas associadas e as suas famílias para desenvolverem mais uma ação onde ambiente e família deram as mãos. Com o principal objetivo de promover a intergeracionalidade em família, esta ação de voluntariado contou com a presença de alguns dos voluntários da Resiquímica e respetivos agregados familiares.

A ação realizada no Parque Agrícola da Alta de Lisboa, em maio de 2015, permitiu efetuar atividades tais como: plantações, sementeiras e tratamento das áreas comuns, assim como algumas atividades para as crianças. Promovendo a importância da cidadania ativa e da Responsabilidade Social nas empresas, a avaliação destas iniciativas é bastante positiva ganhando o ambiente e as famílias que tiveram a oportunidade de passar um dia diferente e divertido.

- **Comemoração do Dia do Ambiente em parceria com o CECD**

Em colaboração com os clientes e técnicos do Centro de Educação para o Cidadão Deficiente (CECD), os voluntários da Resiquímica, em junho de 2015, comemoraram o Dia do Ambiente com uma ação no Parque da Liberdade em Sintra. Reunidos os esforços e a boa energia de ambas as partes procedeu-se à limpeza do espaço e à plantação de árvores de fruto e plantas aromáticas.

- **GIRO – GRACE, Intervir, Recuperar e Organizar**

O GIRO é uma iniciativa de voluntariado empresarial na qual são realizadas várias intervenções a nível nacional, com vista à melhoria da qualidade de vida de jovens e crianças em risco, idosos, à defesa dos animais e à recuperação de espaços naturais.

Em outubro de 2015 os colaboradores da Resiquímica participaram novamente numa ação GIRO que decorreu na Alta de Lisboa com a colaboração da Associação para a Valorização Ambiental da Alta de Lisboa (AVAAL). A ação teve como principais objetivos o tratamento da horta comunitária com área comum degradada e a eliminação de espécies infestantes que proliferam no local.



*Figura 10: Ação voluntariado ambiental GIRO*



## O NOSSO IMPACTO NA COMUNIDADE ENVOLVENTE

### 1.1. PILAR SOCIAL

#### AÇÕES DE VOLUNTARIADO SOCIAL EM 2015

- **Pinturas no CECD**

Em janeiro de 2015 os voluntários da Resiquímica, com a colaboração do Centro de Educação para o Cidadão Deficiente (CECD), efetuaram pinturas em alguns espaços das residências da instituição tais como, pintura do hall de entrada, sala de estar, 2 gabinetes, refeitório e algumas áreas de acesso. Todo o material utilizado na intervenção foi disponibilizado pela Resiquímica.

A atividade que foi bastante positiva proporcionou aos utentes e colaboradores do CECD um ambiente ainda mais acolhedor.



*Figura 11: Ação voluntariado social - pinturas no CECD*

- **Banco Alimentar Contra a Fome**

Os voluntários da Resiquímica em 2015 associaram-se novamente à causa social de recolha de alimentos para o Banco Alimentar Contra a Fome, que ao longo de todo o ano entrega a IPSS alimentos destinados a pessoas que se encontram com carências alimentares.

- **Comunidade Vida e Paz**

Para a Comunidade Vida e Paz nada é mais importante que o garante da Dignidade da Pessoa Humana, principalmente às que se encontram em situação de sem - abrigo, trabalhando para o bem comum em nome de uma justiça social baseada no princípio da subsidiariedade.

A Resiquímica apoia as ações desenvolvidas pela CVP e sempre que possível associa-se às causas levadas a cabo pela mesma. Em 2015 não foi diferente dos demais anos e os Voluntários da Resiquímica participaram, pontualmente, na distribuição de alimentos aos sem-abrigo da cidade de Lisboa em colaboração com a CVP.

Outra das atividades à qual a empresa se associou foi no apoio ao jantar de Natal que decorreu em dezembro de 2015 durante 3 dias na Cantina da Universidade de Lisboa. Além do jantar propriamente dito, esta iniciativa deu acesso a inúmeros serviços à população sem-abrigo da cidade de Lisboa tais como: espetáculos, vestuário, calçado, cabeleireiro, saúde, refeições, apoio jurídico e espaço aberto ao diálogo.

- **Piquenique Sénior – Associação Coração Amarelo**

Pelo 5ºano consecutivo alguns dos colaboradores da Resiquímica participaram no apoio às tarefas do piquenique para os idosos do Coração Amarelo.

O piquenique decorreu em setembro na Quinta da Ribafria, em Sintra.

A Resiquímica patrocinou também as instalações sanitárias.

Relembramos que a Associação Coração Amarelo é uma IPSS - Instituição Particular de Solidariedade Social, fundada no ano 2000, que se dedica em regime de total voluntariado a minimizar o isolamento e a solidão da população mais idosa, contribuindo para a sua autonomia e melhoria da qualidade de vida, dispondo de duas delegações no concelho de Sintra (Sintra e Cacém).

## CONTRIBUIÇÕES EM GÊNEROS

- **Apoio Alimentar a Famílias Carentiadas**

Com o apoio da nossa cantina distribuimos diariamente (de segunda a sexta-feira) seis refeições a famílias carentiadas do concelho, previamente identificadas pelos serviços sociais da Câmara Municipal de Sintra.

Atribuimos mensalmente 10 cabazes alimentares a 10 famílias carentiadas do concelho, também referenciadas pela CMS. Estes cabazes são constituídos por géneros alimentares que são adquiridos pelos colaboradores da Resiquímica.

- **Requalificação do Bairro do Pendão**

A Resiquímica associou-se ao K'CIDADE, um projeto de desenvolvimento sustentável com o objetivo de promover iniciativas e dinâmicas sustentáveis de desenvolvimento local, centradas na participação e capacitação da comunidade.

A Resiquímica colaborou neste projeto com contributos de apoio técnico especializado e com o fornecimento das tintas para as pinturas de espaços públicos no Bairro do Pendão em Queluz.



*Figura 12: Requalificação do Bairro do Pendão – Queluz*

- **Pintura das Instalações do GRACE**

A Resiquímica patrocinou a aquisição das tintas de efeito ardósia e magnético para a decoração das paredes da nova sede do GRACE.

- **Materiais - Clube das Mulheres**

O Clube das Mulheres é um grupo informal que participa ativamente na comunidade, pretendendo através das artes responder às necessidades e problemáticas sentidas em determinadas famílias tais como violência doméstica, assédio sexual, etc.

Em 2015 a Resiquímica patrocinou alguns dos materiais, tais como tintas e colas para o desenvolvimento das atividades promovidas pelo Clube.

- **Tintas – “Os Avós”**

A Liga dos Amigos de Terceira Idade “Os Avós”, com o apoio da Resiquímica na doação de tintas, efetuou pinturas às instalações da instituição.

- **Patrocínio da Caminhada Solidária do Agrupamento de Escolas de Mem Martins**

Em abril de 2015 a Resiquímica associou-se a mais uma causa solidária. O Agrupamento de Escolas de Mem Martins, a cujo Conselho Geral a Resiquímica pertence, realizou uma caminhada solidária na Serra de Sintra cujas receitas reverteram a favor de 3 instituições: Diakonia; Make A Wish e Santa Casa da Misericórdia de Sintra. Além da participação dos colaboradores da Resiquímica, a empresa doou a totalidade das garrafas de água (cerca de 600).

- **Hospital Amadora Sintra – Ala Pediátrica**

A Resiquímica associou-se à Micolandia (Parque de Diversões e Festas de Aniversário em Mem Martins) na campanha Natal Solidário para apoiar o Hospital Amadora-Sintra. A Resiquímica contribuiu com a doação de uma consola e jogos para a Ala de Pediatria do Hospital Amadora Sintra, acreditando que irá proporcionar alegria às crianças

- **Árvore de Natal Solidária**

A Árvore de Natal Solidária é uma iniciativa que a Resiquímica tem vindo a desenvolver ao longo do tempo e que permite alegrar o Natal de crianças e jovens carenciados ou institucionalizados.

Cada colaborador elege uma ou mais crianças / jovens e procura encontrar uma prenda de valor entre os 10,00 e os 15,00 € que se adegue à criança em causa de acordo com as características indicadas.

Em 2015, a Resiquímica, com o notável envolvimento dos seus colaboradores pela causa, permitiu que 83 crianças/ jovens do concelho de Sintra tivessem um Natal mais alegre e recheado.

Foram contempladas em 2015:

- 19 crianças / jovens dos agregados familiares a quem é atribuído mensalmente um cabaz alimentar;
- 13 crianças/ jovens do Centro de Acolhimento Temporário Novo Mundo;
- 27 crianças da Casa Seis;
- 24 crianças/ jovens da Obra Padre Gregório.

## CONTRIBUIÇÕES FINANCEIRAS

- **Evento Solidário CAT- Tercena**

A Resiquímica foi uma das patrocinadoras do evento solidário “Maratona de Dança” do Centro de Acolhimento Temporário de Tercena. Segundo os membros da instituição foi uma atividade muito gratificante e que contribuiu para a realização de obras, tornando-a uma casa ainda mais acolhedora, protetora e segura para as crianças/ jovens que a frequentam.

- **Formação “Conta Comigo” para Clientes do CECD**

Com o objetivo de combater as desigualdades existentes no acesso à educação financeira e à informação sobre os serviços financeiros das pessoas com deficiência, contribuindo para a igualdade de oportunidades e inclusão na profissão e na sociedade, a Resiquímica financiou duas ações de formação para dois grupos de clientes do CECD.

As ações de formação decorreram entre setembro de 2015 e janeiro de 2016.



## RESPONSABILIDADE SOCIAL – RESIQUÍMICA 2015

O projeto “€onta €omigo”, desenvolvido pela Associação para o Desenvolvimento de uma Economia Solidária e Sustentável (AESS) destinou-se aos formandos do Centro de Formação Profissional (C.F.P.) e aos colaboradores em regime de emprego protegido da Curva Quatro - Centro de Emprego Protegido (C.E.P.).

A Resiquímica assim como as outras entidades envolvidas perspetivam que a formação contribua para melhorar a literacia financeira dos clientes do CECD e lhes proporcione um futuro melhor.



*Figura 13: Entrega dos certificados do plano de literacia financeira “€onta €omigo” no CECD*

- **Esfera Solidária**

A Esfera Solidária é uma Instituição Particular de Solidariedade Social (IPSS) sediada em Oeiras e Sintra. Promove e desenvolve atividades direcionadas para a educação, saúde, bem-estar e ação social de crianças, jovens e agregados familiares.

Em 2015 a Resiquímica participou o campo de férias, organizado pela Esfera Solidária, das crianças provenientes de estratos sociais mais desfavorecidos da comunidade.

## RESPONSABILIDADE SOCIAL – RESIQUÍMICA 2015

- **Programa de Verão para Alunos com Necessidades Educativas Especiais (NEE)**

A Resiquímica comparticipou o Programa de Verão a alunos com Necessidades Educativas Especiais (NEE) como se pode visualizar na tabela seguinte:

AGRUPAMENTO DE ESCOLAS	NÚMERO DE ALUNOS	NÚMERO DE SEMANAS
Agrupamento de Escolas Leal da Câmara	4	8
Agrupamento de Escolas Ruy Belo	9	3
Agrupamento de Escolas Professor Agostinho da Silva	6	3
Agrupamento de Escolas Agualva – Mira Sintra	1	1

*Figura 14: Comparticipação do Programa de Verão para crianças com NEE*

- **“Vamos Cuidar de Nós” – Associação Prevenir**

Em 2015 a Resiquímica comparticipou o projeto “Vamos Cuidar de Nós!” desenvolvido em várias escolas do concelho de Sintra. A Associação Prevenir faz uma intervenção com famílias e acompanha determinados casos de risco, que detetados e acompanhados precocemente, diminuem a probabilidade do desenvolvimento de comportamentos desajustados e de exclusão social.

- **Jantar Quinta Essência**

Em novembro de 2015 a Resiquímica participou no 6º Jantar Anual da Associação Quinta Essência. O jantar decorreu no Casino do Estoril sob o lema “Ser Diferente é Normal” e a Resiquímica apoiou a causa patrocinando uma mesa de 10 pessoas.

A Associação Quinta Essência tem como missão maximizar a autonomia e a integração social de jovens e adultos com atraso no desenvolvimento intelectual. O evento contou com a participação de 240 pessoas. A mesa da Resiquímica contou com a presença, que muito nos honrou, do Vereador da Ação Social da Câmara Municipal de Sintra, e com colaboradores de instituições parceiras: CECD, Coração Amarelo e da Cascais Ambiente.

## OUTRAS INICIATIVAS APOIADAS

- **Dia na Piscina da Resiquímica**

À semelhança de anos anteriores, a Resiquímica disponibilizou a piscina a várias instituições do concelho de Sintra (Ser Alternativa, Creche Sempre em Flor, Movimento Defesa da Vida (MDV), Cercitop, Casa Seis, Quinta Essência, Novo Mundo, Escolhas Saudáveis) de forma a proporcionar às crianças e jovens diferentes atividades de tempos livres. A Resiquímica garantiu também o almoço a todas as crianças.



*Figura 15: Atividades para crianças e jovens de IPSS na Resiquímica*

- **Inclusão de Jovens com Deficiência - Sintra Inclui**

A Resiquímica é parceira de mais um projeto social, o *Sintra Inclui*, que conta com a parceria da Câmara Municipal de Sintra e com a Associação Pais em Rede. O projeto tem como objetivo facilitar e promover a integração socioprofissional do jovem com deficiência ou incapacidade através da construção de uma rede comunitária de apoio, capaz de criar respostas no sentido da promoção da autonomia, realização pessoal e autodeterminação da pessoa com deficiência.

A Resiquímica teve a honra de receber três jovens estagiários, que desenvolveram competências nas áreas da Direção Administrativa e Financeira, no arquivo do sector logístico de transportes, bem como na rotulagem e arquivo no armazém de uma das fábricas e na organização da biblioteca da Direção Técnica.

- **Ajudaris**

O Projeto “Histórias da Ajudaris” é uma iniciativa pioneira e inovadora de incentivo à leitura, à escrita e à arte.

Tem como objetivo a publicação anual de livros escritos por crianças com idades compreendidas entre os 3 e os 12 anos. A escrita das Histórias envolve a participação ativa dos professores que desempenham o papel de orientadores.

Em 2015 a Resiquímica associou-se à Ajudaris numa parceria, colaborando na venda dos livros publicados. A venda dos livros reverte no apoio a famílias em situação de carência ou de estratos sociais mais desfavorecidos.

- **Pirilampo Mágico**

Cedência do espaço do Grupo Desportivo para o CECD promover a venda do Pirilampo Mágico 2015 junto dos colaboradores da Resiquímica e de outras empresas do espaço industrial.

- **Doação de Sangue**

À semelhança do que já vem ocorrendo há muitos anos, decorreram em 2015 duas recolhas de sangue nas instalações da Resiquímica (Posto Médico).

- **Recolha de Tampas**

A Resiquímica continua a participar, em conjunto com a Federação Portuguesa de Desporto para Pessoas com Deficiência, Junta de Freguesia de Carcavelos, Federação Portuguesa de Ténis, Geração C, Carcavelos Ténis e o Centro de Medicina de Reabilitação de Alcoitão, numa campanha de recolha de tampinhas com vista à ajuda de cidadãos deficientes. Além de recolher tampinhas a Resiquímica cede as suas instalações para a armazenagem das mesmas.

- **Conselho Local de Ação Social de Sintra**

Participação no Conselho Local de Ação Social de Sintra (CLAS).

## 1.2. PILAR EDUCACIONAL

### AÇÕES DE VOLUNTARIADO EDUCACIONAL EM 2015

- **Apoio Escolar – parceria com Associação Mãos Libertas**

Voluntários da Resiquímica colaboram com a Associação Mãos libertas no apoio escolar a jovens da comunidade, através de explicações de físico-química e matemática para alunos que frequentam o 3ºciclo e o ensino secundário.

- **Voluntários da Leitura – Escola Maria Alberta Menéres**

A Resiquímica participou em 2015 no programa Voluntários da Leitura na Escola Maria Alberta Menéres em Mem Martins com 2 voluntários.

O “Voluntários de Leitura”, promovido pelo CITI – Universidade Nova de Lisboa em parceria com a AVL – Associação para o Voluntariado de Leitura pretende alcançar os seguintes objetivos:

- Sensibilizar as instituições promotoras de leitura para as vantagens de se abrirem para o acolhimento de voluntários;
- Apoiar iniciativas de escolas, bibliotecas e outras organizações na captação, no enquadramento de voluntários de leitura e na divulgação das atividades realizadas junto da sua comunidade;
- Sensibilizar a sociedade civil para o valor social do voluntariado de leitura e estimular a adesão de voluntários através de uma plataforma digital que facilite inscrições e funcione como instrumento congregador entre voluntários e profissionais;
- Assegurar recursos de formação a voluntários, bem como a responsáveis pela gestão de programas de voluntariado;
- Realizar investigação sobre o impacto das ações de voluntariado no desenvolvimento da literacia e na consolidação dos hábitos de leitura de crianças e jovens.

## CONTRIBUIÇÕES FINANCEIRAS

- **Associação de Pais da Escola E.B.1/ J.I. Bandeirinhas da Tapada das Mercês**

A Resiquímica apoiou financeiramente a Associação de Pais da Escola E.B.1 J.I. Bandeirinhas da Tapada das Mercês no transporte para a realização de atividades extra curriculares dos alunos, como por exemplo a visita ao Museu do Traje.

## OUTRAS INICIATIVAS APOIADAS

- **Agrupamento de Escolas de Mem Martins**

Participação no Conselho Geral do Agrupamento de Escolas de Mem Martins, como representante da comunidade.

A Resiquímica doou os prémios para os alunos do Quadro de Excelência/ Quadro Valor no ano letivo 2014-2015.

- **Estágios Curriculares/ Profissionais**

Em 2015 a Resiquímica proporcionou a um conjunto de alunos de cursos técnico profissionais e a alunos do ensino universitário a realização de visitas de estudo bem como, a possibilidade de realizar estágios em contexto laboral conforme o quadro seguinte.

ESTÁGIO	Nº ESTÁGIOS CURRICULARES	TEMPO DE ESTÁGIO
Ensino Secundário	4	2 Meses
Ensino Universitário	10	Médias 4.5 meses
Profissional	8	7 Estágios de 2 meses 1 Estágio de 10 meses

*Figura 16: Estágios na Resiquímica em 2015*



## 1.3. PILAR CULTURAL

### CONTRIBUIÇÕES EM GÊNEROS

- **Teatromosca**

Tendo consciência que no mundo atual a cultura tem um valioso papel na vida de qualquer território oferecendo um importante contributo na revitalização urbana, a Resiquímica associou-se a mais uma causa cultural patrocinando os materiais, tais como tintas, vernizes e diluentes ao Teatromosca para a construção de cenários.

- **Aura Festival**

A Resiquímica cedeu temporariamente ao AURA Festival (entre o dia 25/8 e 31/8 de 2015) 16 contentores depósitos de 1000 litros, para deles serem feitos candeeiros gigantes que foram instalados nas traseiras do Museu de História Natural de Sintra. A Resiquímica assegurou também o transporte dos mesmos.

### CONTRIBUIÇÕES FINANCEIRAS

- **Companhia Nacional de Bailado**

A convite da Associação Quinta Essência, a Resiquímica associou-se a mais uma causa cultural e social. A Resiquímica adquiriu convites que permitiram a alguns dos seus colaboradores assistirem ao ensaio geral solidário, pela Companhia Nacional de Bailado em março de 2015 no Teatro Camões.

Os donativos angariados nesta iniciativa permitiram à Associação Quinta Essência continuar a cumprir a sua missão, maximizar a autonomia e a integração social de jovens e adultos com atraso no desenvolvimento intelectual.

## Colaboradores

Historicamente, no que aos seus Colaboradores diz respeito, a Resiquímica sempre demonstrou uma grande preocupação com o seu bem-estar pessoal, familiar e profissional, privilegiando a implementação de políticas que sejam um contribuinte ativo para esse bem-estar.

A empresa tem igualmente definida uma política de recrutamento que não discrimina idade, sexo, etnia, confissão religiosa ou outros.

### ACOLHIMENTO

A Resiquímica tem definida uma prática de integração de novos Colaboradores, suportada num documento designado Manual de Acolhimento e que é entregue em suporte papel, ou em suporte informático.

O Manual de Acolhimento destina-se, em particular, a todos os que iniciam a sua atividade na empresa e, em geral, a todos os Colaboradores, que fazendo parte integrante da mesma, desempenham um papel de relevo na integração dos novos elementos.

Receber um novo elemento é, antes de mais, fornecer-lhe as melhores condições para que, o mais rapidamente possível, se sinta membro da equipa e da empresa.

Este manual tem como objetivo ser um “guia” do funcionamento da empresa, fornecendo as informações básicas necessárias ao seu dia-a-dia profissional, contribuindo para uma melhor integração.

Simultaneamente, o novo Colaborador passa por um conjunto de pequenas ações de formação em diferentes áreas (recursos humanos, segurança e higiene no trabalho, ambiente e segurança do produto, sistema de gestão da qualidade e ambiente e sistemas e comunicações), onde ficará a par das regras existentes na empresa. Estas ações terminam, invariavelmente, com uma visita às instalações da empresa e com a “entrega física” ao posto de trabalho onde irá desempenhar as suas funções, e onde receberá a necessária formação operativa.

## RESPONSABILIDADE SOCIAL – RESIQUÍMICA 2015

### FORMAÇÃO

A Resiquímica proporciona aos seus Colaboradores ações de formação que são definidas através do levantamento de necessidades de formação que é realizado anualmente.

Estas necessidades são traduzidas no plano de formação anual, que garante aos seus colaboradores a melhoria contínua no desempenho das suas funções, bem como lhes confere competências que lhes permitem atuar em situações relevantes para a atividade da empresa.

Os objetivos nesta área expressam-se sempre no máximo de formação que se possa proporcionar aos Colaboradores, cumprindo-se a legislação laboral aplicada.

INDICADOR	PLANO	REAL	TX. CUMPRIMENTO
Investimento	13.899 €	42.614 €	307%
Tempo	3.133 Horas	5.858 Horas	187%
H/Colaborador	27,01	49,65	184%
Colaboradores com 35 H/Formação	23%	19%	-18%

*Figura 17: Indicadores de Formação 2015*

## GESTÃO DE DESEMPENHO

Umbilicalmente ligado à formação, está definido o processo de gestão de desempenho dos Colaboradores da Resiquímica.

Sem a existência das competências necessárias numa determinada função, o desempenho não pode ser avaliado de uma forma condigna, pelo que a formação assume neste processo uma importância vital.



*Figura 18: Processo de Gestão do Desempenho*

Estes três momentos do processo de gestão do desempenho, interrelacionam-se continuamente no tempo, promovendo uma melhoria contínua das capacidades e competências dos Colaboradores, com o efeito desejado de promover o atingimento dos objetivos globais da empresa.

## CLIMA ORGANIZACIONAL

Em 2014 foi realizado o segundo inquérito ao clima organizacional na Resiquímica.

Este inquérito versou um conjunto de temáticas relativas ao modo como os Colaboradores da Resiquímica percecionam a organização, permitindo aferir o seu grau de satisfação e de motivação sobre as atividades que desenvolvem.

Este questionário, de natureza confidencial, teve resultados muito positivos, quer em termos de grau de motivação, quer de satisfação, conforme se pode verificar na figura a seguir.

## RESPONSABILIDADE SOCIAL – RESIQUÍMICA 2015

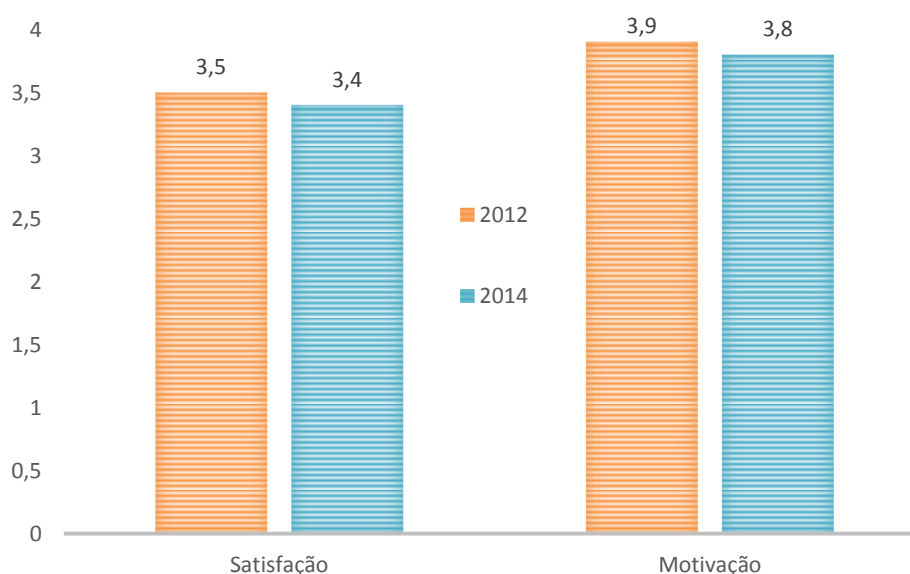


Figura 19: Dados Estatísticos - Inquérito ao Clima Organizacional 2012 e 2014

O clima de contenção salarial vivido nestes últimos anos poderá, em grande parte, justificar este ligeiro decréscimo. Procuraremos acompanhar e estaremos atentos a oportunidades de melhoria neste domínio.

Em 2016 prevemos realizar novo inquérito ao clima organizacional.

### BENEFÍCIOS SOCIAIS

A Resiquímica garante aos seus Colaboradores um conjunto de benefícios que, para além de constituírem parte do pacote global de remuneração, visa disponibilizar serviços de carácter social que complementam os serviços sociais assegurados pelo Estado.

Para todos os seus Colaboradores, a Resiquímica assegura um plano de saúde complementar ao prestado pelo Serviço Nacional de Saúde. Este plano de saúde constitui-se por um serviço interno de medicina curativa e de enfermagem, por um serviço de assistência médica domiciliária e por um seguro de saúde.

Para todos os Colaboradores do quadro efetivo, a Resiquímica contribui para um plano complementar de reforma de contribuição definida, que servirá para complementar a reforma futura atribuída pelo Estado.

A Resiquímica assegura também aos seus Colaboradores um seguro de vida e um subsídio escolar que fomenta a evolução dos seus Colaboradores e descendentes.

Os benefícios sociais da Resiquímica dividem-se em 3 grupos distintos: regalias, sociais e outros benefícios.

### a) REGALIAS

- **Subsídio de Almoço** - Pagamento de subsídio de almoço por cada dia efetivo de trabalho aos Colaboradores dos serviços internos colocados fora das instalações de Mem Martins.
- **Cantina** - Serviço de refeições gratuitas na cantina para os Colaboradores que prestem serviço em Mem Martins ou que aí se encontrem em serviço.
- **Subsídio de Ceias** - Pagamento de subsídio de ceia aos Colaboradores de turnos e por cada dia de trabalho efetivo no horário das 00.00 às 08.00.
- **Distribuição de Leite** - Disponibilização de leite para todos os Colaboradores, em regime de self-service no bar durante os seus períodos de funcionamento (de manhã e à tarde) e na cantina durante as refeições, sendo gratuito nas máquinas das fábricas e de utilização nos períodos noturnos.
- **Subsídio de Trabalho Especial** - Pagamento aos Colaboradores que efetuem trabalhos especiais em espaços confinados (reatores, cubas, tanques de processo e tanques de armazenagem de matéria-prima e produto acabado), por cada hora de trabalho prestado.
- **Jubilados** - Pagamento de prémio extraordinário e atribuição de dias complementares de férias no ano em que o Colaborador complete o jubileu (anos de trabalho na Empresa) de acordo com a tabela seguinte:

ANTIGUIDADE	FÉRIAS	PRÉMIO
15 anos	5 dias úteis	5 dias úteis
25 anos	10 dias úteis	10 dias úteis
35 e 40 anos	22 dias úteis	22 dias úteis

*Figura 20: Grelha de atribuição de Prémios de Jubilado*



## RESPONSABILIDADE SOCIAL – RESIQUÍMICA 2015

Em 2015 a Resiquímica atribuiu 17 prémios a Jubilados com a seguinte antiguidade:

JUBILADOS 2015	
<u>ANTIGUIDADE</u>	<u>NÚMERO DE COLABORADORES</u>
40 anos	1 Colaborador
35 anos	2 Colaboradores
25 anos	13 Colaboradores
15 anos	1 Colaborador

*Figura 21: Grelha de atribuição de Prémios de Jubilado do ano 2015*

- **Seguro de Vida** - Cobertura de seguro de grupo a todos os colaboradores efetivos com atribuição de benefícios para os casos de morte e invalidez, total e permanente.
- **Seguro Complementar de Reforma** - Pagamento pela Empresa do equivalente a 2% do vencimento, subsídio de turno, isenção de horário de trabalho ou remuneração complementar como prémio mensal para um fundo de reserva a atribuir aos Colaboradores efetivos que aderiram ao seguro complementar de reforma. O Colaborador comparticipa com um prémio mensal a liquidar à seguradora que pode variar entre 0,5% e 5% da sua remuneração mensal.
- **Seguro de Doença** - Inclusão de todos os Colaboradores no seguro de doença. Possibilidade de adesão voluntária, a custo do próprio, do agregado familiar dos Colaboradores ao seguro de doença com condições muito competitivas.

## RESPONSABILIDADE SOCIAL – RESIQUÍMICA 2015

### b) SOCIAIS

- **Subsídio de Creche** - Subsídio mensal atribuído a todas as Colaboradoras com filhos até aos 6 anos de idade.



*Figura 22: Nº e Valor de Subsídios de Creche atribuídos em 2015*

- **Subsídio Escolar** - Pagamento de subsídio anual aos filhos de Colaboradores e trabalhadores estudantes de acordo com comprovativo e aproveitamento escolar.



*Figura 23: Nº e Valor de Subsídios Escolares atribuídos em 2015*

- **Política de Apoio Social** - Em situações de necessidade financeira dos Colaboradores a Empresa dispõe de uma política de apoio social que se baseia em três modelos: saúde, formação e outras situações de cariz social. Este apoio poderá passar por uma comparticipação da Empresa ou por um empréstimo social.



*Figura 24: Nº e Valor de Apoios Sociais concedidos em 2015*

- **Serviço de Medicina Curativa** - Prestação de serviços internos de medicina curativa e enfermagem aos Colaboradores.
- **Serviço de Assistência Médica Domiciliária** - Serviço de assistência médica domiciliária gratuita aos Colaboradores e seus agregados familiares, durante os dias de semana das 20 horas às 08 horas da manhã e durante 24 horas aos fins-de-semana e feriados.

### c) OUTROS BENEFÍCIOS

- **Serviços de Prevenção** - Pagamento de subsídio mensal aos Colaboradores incluídos nos grupos de prevenção.
- **Complemento de Vencimentos em Caso de Baixa** - Adiantamento a todos os Colaboradores, que se encontrem de baixa por acidente de trabalho, doença ou parentalidade, do valor a receber da seguradora ou segurança social, respetivamente, correspondente aos dias de baixa. A Empresa complementa ainda o valor a receber da segurança social.
- **Descanso Suplementar para os Colaboradores do Regime de Turnos** - Atribuição de 1 a 3 dias de dispensa a todos os Colaboradores do regime de turnos, em função do absentismo do ano anterior e de acordo com as regras em vigor na empresa.
- **Feriados** - É prática da Empresa conceder tolerância de ponto, na tarde de 5ª feira Santa e nos dias 24 e 31 de Dezembro, bem como nos feriados municipais aplicáveis.

## Fornecedores

A relação com os nossos fornecedores de matéria-prima e os prestadores de serviços continua a ser de importância estratégica para a Resiquímica, atendendo ao conjunto de condições adversas que poderiam seriamente ameaçar a atividade operacional da Empresa. As dificuldades de acessibilidade de matérias-primas num mercado internacional, caracterizado por fortes movimentos de concentração dos *global players*, os custos logísticos na importação destes materiais, bem como o risco e custo de crédito do País poderiam constituir constrangimentos críticos à existência da Empresa.

A Resiquímica, ciente destes desafios, adotou assim uma gestão de pagamentos que tem por objetivo imperativo o cumprimento rigoroso dos prazos de pagamento, acordados com todos os seus fornecedores e prestadores de serviços, quer nacionais, quer internacionais. Sem qualquer exceção, a liquidação de faturas decorre de modo a que o montante devido se encontre na conta do beneficiário na véspera ou antevéspera da data de vencimento, ou, na pior das ocorrências, na própria data.



Figura 25: Número e valor total de transferências para fornecedores em 2015

Com esta política de cumprimento das suas obrigações, a Resiquímica rapidamente estabeleceu e consolidou uma relação de parceria duradoura com os seus fornecedores. A inexistência de quaisquer garantias adicionais demonstra, claramente, a confiança que os nossos parceiros depositam na Resiquímica. Os nossos fornecimentos são a crédito com um prazo médio de 60 dias.

A esta fonte de financiamento junta-se a dos acionistas via capital próprio e os créditos concedidos pela Banca. O rigoroso cumprimento das nossas obrigações manteve a Resiquímica fornecida do crédito necessário à sua atividade.

## Clientes

A Resiquímica realiza de dois em dois anos, no âmbito dos seus sistemas de gestão, um inquérito à satisfação dos seus clientes tendo em vista conhecer a forma como estes veem o desempenho da empresa em diferentes áreas. Em 2014, e tendo em conta o projeto de Responsabilidade Social em que estamos envolvidos, e ao qual queremos dar cada vez mais visibilidade junto de todas as nossas partes interessadas, incluímos no inquérito uma pergunta relativa à Responsabilidade Social, conforme a figura 26.

Em 2016 voltaremos a abordar o tema no inquérito dirigido aos nossos clientes.

1. EMPRESA:

2. AVALIAÇÃO DE DESEMPENHO DA RESIQUÍMICA: factor a factor

Assinale a resposta que considerar mais correcta.

	Insuficiente	Suficiente	Bom	Excelente
Relação Preço/Qualidade	<input type="checkbox"/>	<input type="checkbox"/>	<input type="checkbox"/>	<input type="checkbox"/>
Cumprimento de Especificação	<input type="checkbox"/>	<input type="checkbox"/>	<input type="checkbox"/>	<input type="checkbox"/>
Embalagem	<input type="checkbox"/>	<input type="checkbox"/>	<input type="checkbox"/>	<input type="checkbox"/>
Prazo de Entrega	<input type="checkbox"/>	<input type="checkbox"/>	<input type="checkbox"/>	<input type="checkbox"/>
Tratamento de Reclamações	<input type="checkbox"/>	<input type="checkbox"/>	<input type="checkbox"/>	<input type="checkbox"/>
Apoio Comercial	<input type="checkbox"/>	<input type="checkbox"/>	<input type="checkbox"/>	<input type="checkbox"/>
Apoio Técnico	<input type="checkbox"/>	<input type="checkbox"/>	<input type="checkbox"/>	<input type="checkbox"/>
Gama de Produtos	<input type="checkbox"/>	<input type="checkbox"/>	<input type="checkbox"/>	<input type="checkbox"/>
Inovação	<input type="checkbox"/>	<input type="checkbox"/>	<input type="checkbox"/>	<input type="checkbox"/>
Preocupação Ambiental	<input type="checkbox"/>	<input type="checkbox"/>	<input type="checkbox"/>	<input type="checkbox"/>
Responsabilidade Social	<input type="checkbox"/>	<input type="checkbox"/>	<input type="checkbox"/>	<input type="checkbox"/>

Figura 26: Parte do inquérito à satisfação dos clientes 2014



## RESPONSABILIDADE SOCIAL – RESIQUÍMICA 2015

Considerando o volume de vendas de cada cliente que respondeu em 2014, a taxa de respostas sem ponderação foi de 56% e com ponderação foi de 85%.

O desempenho global da Resiquímica considerando os 3 últimos inquéritos situa-se maioritariamente no Bom e no Excelente.

### Comparação de Mercados Desempenho Global RQ 2014

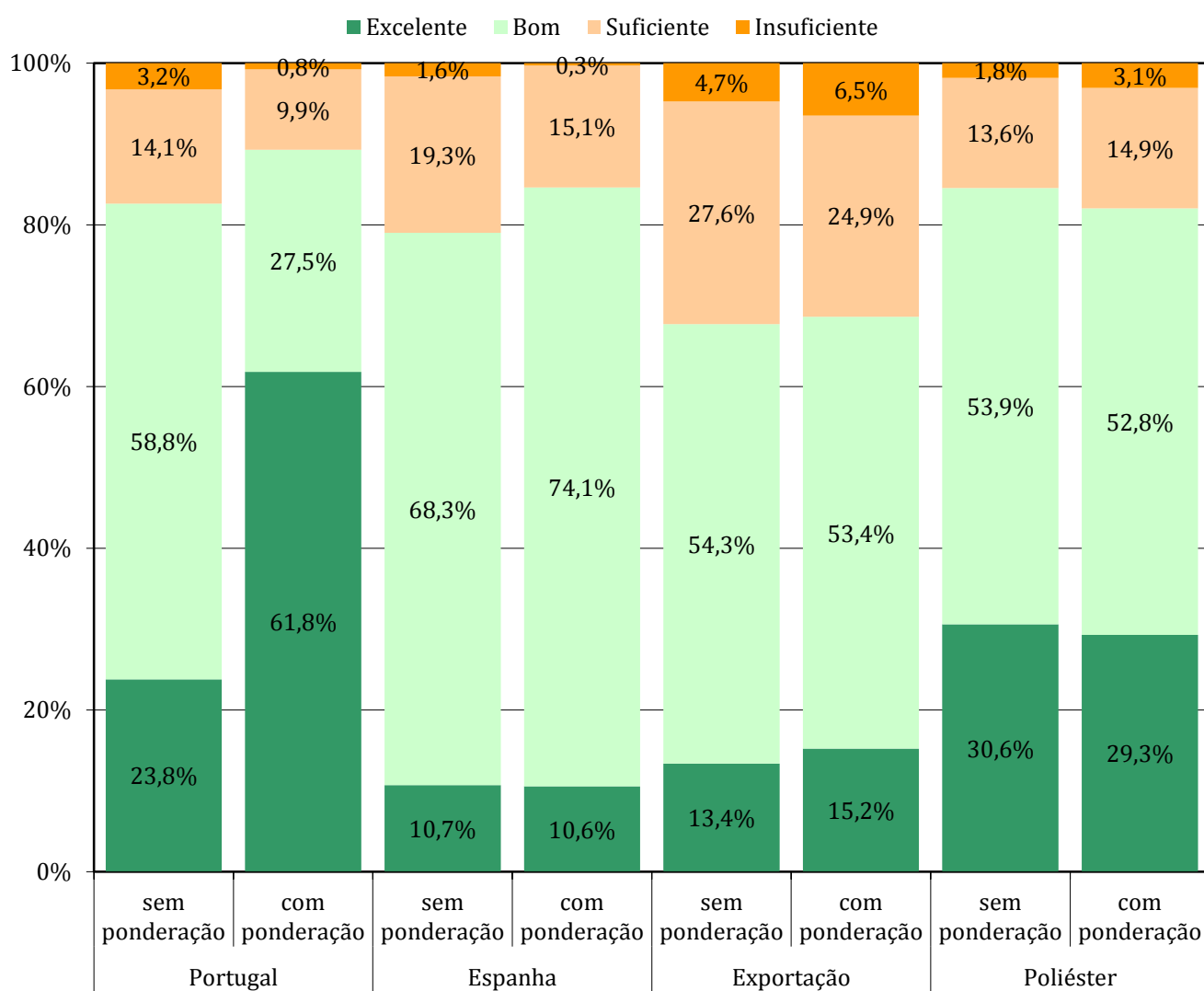


Figura 27: Desempenho da Resiquímica nos diferentes mercados

# RESPONSABILIDADE SOCIAL – RESIQUÍMICA 2015

Se analisarmos os resultados específicos por mercado para a pergunta relativa à Responsabilidade Social verificamos que também aqui a impressão é maioritariamente boa ou muito boa.

## Mercado: Portugal



## Mercado: Espanha



## Mercado: Exportação



*Figura 28: Responsabilidade Social da Resiquímica nos diferentes mercados*

As *newsletters* que regularmente enviamos para os nossos clientes, incluem habitualmente temas de Responsabilidade Social dando a conhecer as nossas práticas.

Nos mercados internacionais poderemos vir a considerar algumas ações que deem a conhecer melhor o nosso projeto de Responsabilidade Social.

Já em 2015 foram introduzidos no site da Resiquímica (<http://www.resiquimica.pt>) nas línguas inglesa e espanhola folhetos explicativos acerca da nossa prática de Responsabilidade Social, nomeadamente nas áreas do Ambiente; Comunidade Envolve e Colaboradores.

## Contatos

### Lisboa

Rua Francisco Lyon de Castro, 28  
2725-397 MEM MARTINS  
Portugal  
Tel: +351 219 269 700  
Fax: +351 219 269 780

### Referências GPS

+38°46'45.77" N  
-9°20'50.14" W  
lat 38.779380°  
log -9.347262°

### Porto

Rua da Central, nº 790 - Lugar de Póvoas  
Zona Industrial de Campo  
4440-043 Campo - Valongo  
Porto - Portugal  
Tel: +351 222 076 154/5  
Fax: +351 222 076 157

### Visite-nos em:

<http://www.resiquimica.pt/>

<https://www.facebook.com/RQSOL/>

**Resiquímica** 

