

2014

RELATÓRIO DE RESPONSABILIDADE SOCIAL RESQUÍMICA



Apresentação das atividades desenvolvidas ao longo do ano no âmbito do nosso Projeto de Responsabilidade Social, nas suas vertentes de apoio ao Ambiente, à Sociedade e aos Colaboradores e no relacionamento com os nossos Fornecedores e com os nossos clientes.

“UMA QUÍMICA RESPONSÁVEL”

RELATÓRIO DE RESPONSABILIDADE SOCIAL RESIQUÍMICA

2014

1 | INTRODUÇÃO

A Resiquímica é uma empresa inteiramente portuguesa que se dedica a produzir e comercializar polímeros destinados às indústrias de tintas, vernizes, adesivos e materiais compósitos, servindo de forma eficiente os mercados nacional e internacional, numa dinâmica de inovação e crescimento constantes.

Contrariando a tendência da concentração de negócios, desde 2002 a Resiquímica é uma participada a 100% do seu sócio fundador Socer, grupo familiar atualmente na sua 3ª e 4ª gerações.

Com mais de cinco décadas de vida, a Resiquímica está ciente dos desafios com que a indústria se confronta num mundo globalizado e altamente competitivo, assumindo-se como uma clara aposta para crescer e vencer.

Neste contexto, investimentos significativos têm sido efetuados para que, sob o ponto de vista estratégico e operacional, sejamos competitivos e sustentáveis, garantindo uma internacionalização eficaz, sólida e duradoura.

Cientes de que não estamos sozinhos e de que existem outras partes interessadas na nossa existência, a Resiquímica mostra-se cada vez mais uma empresa socialmente responsável e empenhada na cooperação com a comunidade envolvente, com a preservação da natureza e meio-ambiente e na preocupação com os seus Colaboradores e agregados familiares.

Ao longo deste relatório será apresentado o trabalho desenvolvido, no que à Responsabilidade Social se refere, ao longo do ano 2014, nas seguintes áreas: Ambiente, Sociedade, Fornecedores, Colaboradores e Clientes.

2 | AMBIENTE

Independentemente da natureza das organizações, o Ambiente é um elemento a que nenhuma empresa para quem a sustentabilidade é primordial pode fugir. Esse é o caso da Resiquímica, que sendo uma empresa química se vê permanentemente assediada por questões neste âmbito.

Em meados da década de 2000, e em associação com o facto de sermos uma empresa abrangida pela legislação de Prevenção e Controlo Integrado da Poluição, decidimos implementar um Sistema de Gestão Ambiental de acordo com a ISO 14001:2004, o qual certificámos no início de 2007.

Procuramos manter diversas ações em prol do ambiente, nomeadamente:

- Dentro da nossa gama, desenvolver produtos com impactes ambientais reduzidos.
- Participamos, no âmbito do grupo Solvent Resins Manufacturers do CEFIC, num projeto de determinação da pegada carbónica dos nossos produtos de base solvente.



- Desenvolvemos um conceito, que designamos ERIS (Eco and Renewable Integrated Solutions), que procura dar visibilidade às nossas soluções integradas ecológicas e renováveis e que atualmente está consubstanciado num sítio da Internet (<http://www.eris.com.pt/>). Neste sítio é possível aceder a dados sobre os produtos que se inserem nesta gama, a notícias diversas sobre estes temas e também a dados sobre consumos e emissões associados à atividade da Resiquímica.
- Se bem que muito condicionados pela natureza da nossa produção procuramos reduzir o nosso consumo de recursos naturais, bem como a produção de resíduos, conforme os gráficos que se mostram a seguir.

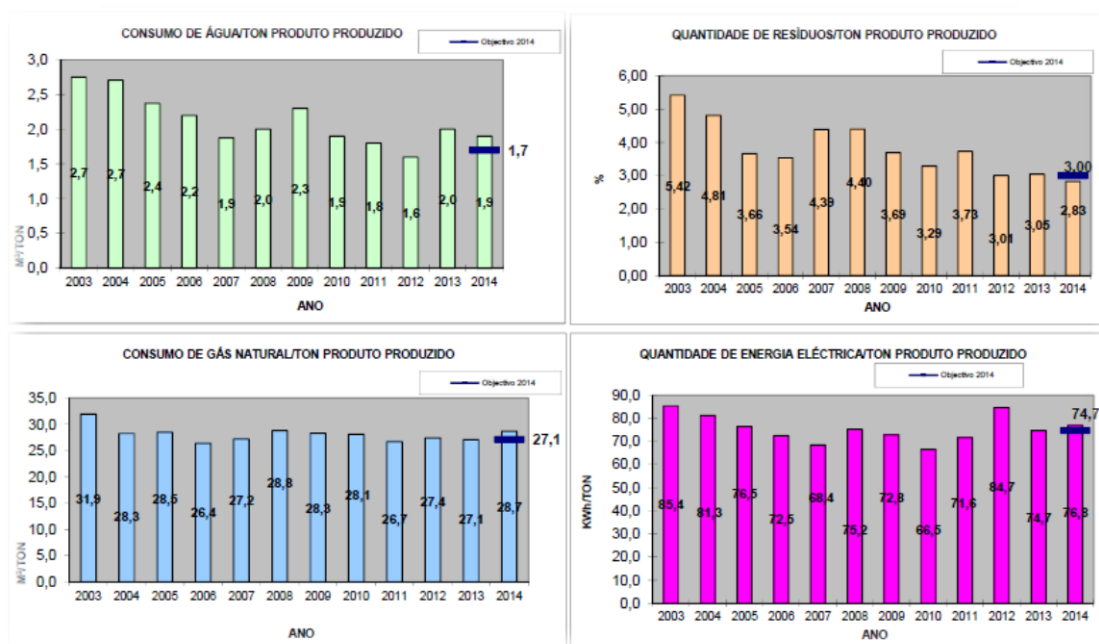


Figura 1: Gráficos de consumo de recursos naturais e de resíduos produzidos

Da análise destes gráficos concluímos que temos conseguido reduzir a quantidade de resíduos que produzimos por tonelada de produto produzido e que neste caso estamos em linha com os objetivos definidos. Já no que diz respeito à água, gás natural e energia elétrica, os resultados são mais elevados do que eram os nossos objetivos para o ano. Fizemos uma análise profunda destes dados e apuramos o seguinte:

Água

Os valores do 1º e 2º trimestre de 2014 ficaram fora do objetivo o que justificou o desvio no valor global do ano apesar dos 3º e 4º trimestre estarem dentro do objetivo. Confirmou-se a suspeita de que existia um erro de leitura nos contadores que estavam instalados nos nossos furos. Foram instalados novos contadores no início do 2º semestre, comprovando os resultados posteriores a avaria de que se suspeitava. O consumo histórico apresentado até ao 3º trimestre não reflete por isso a realidade, não tendo nós possibilidade de determinar desde quando o problema advém acreditando, no entanto, que a tendência histórica estará correta.

Gás Natural

Face ao desvio no consumo de energia primária, nomeadamente gás natural, fez-se uma análise ao consumo da energia secundária, vapor. Verificou-se que o consumo específico de vapor na Fábrica 1 aumentou em elevada proporção face ao ano anterior. A razão é explicada pelo facto de o inverno ter sido muito chuvoso em comparação com 2013 nomeadamente o mês de fevereiro, com valores de pluviosidade 3 vezes superiores. Esta situação provoca uma elevada perda da energia acumulada na resina quente que está armazenada nos tanques que se encontram no exterior e apenas parcialmente isolados, exigindo maior aquecimento compensatório.

Energia Elétrica

O maior consumo deriva de, por força da legislação e de requisitos de mercado, a gama das resinas ter vindo a sofrer alterações que conduzem a maiores consumos de energia.

- Procuramos encontrar os destinos mais adequados para os nossos resíduos privilegiando a valorização em detrimento da eliminação.

ANO	2010	2011	2012	2013	2014
% Valorização	59%	76,3%	83,4%	87,0%	88,3%

Figura 2: Evolução da Taxa de Resíduos Valorizados

- Fazemos separação seletiva de resíduos pois só assim conseguimos atingir elevadas taxas de valorização.
- Temos uma Estação de Tratamento de Águas Residuais com tratamento biológico, que garante que o efluente produzido é adequadamente tratado e descarregado nas melhores condições.



Figuras 3 e 4: Estação de Tratamento de Águas Residuais da Resiquímica

- Monitorizamos as nossas emissões.

3 | SOCIEDADE

A preocupação com a comunidade envolvente sempre esteve presente na gestão da Resiquímica.

A criação de um grupo de voluntários em 2010, que estimulou o arranque do Projeto RQ-SOL, no âmbito do qual se desenvolveram numerosas ações logo em 2011, contribuiu de forma ainda mais significativa para o estreitamento dos laços com essa comunidade.

Neste âmbito, disponibilizámos a todos os nossos Colaboradores 40 horas anuais para ações de Voluntariado, privilegiando iniciativas corporativas, mas não excluindo iniciativas individuais.

Assinalável é também que uma das Coordenadoras do projeto é ela própria Voluntária (Ex-Colaboradora), dedicando cerca de 15 horas semanais em exclusivo a esta causa.

Em 2014 foi possível prosseguir este trabalho com um conjunto importante de ações, em linha com as ações realizadas nos anos anteriores. As ações de 2014, em comunhão com a sociedade, decorreram mais uma vez nas áreas de intervenção que no início do projeto identificamos como prioritárias: Educacional, Ambiental e Social.



Figura 5: Pilares temáticos que sustentam o projecto RQ-SOL

Em 2014 a Administração da Resiquímica, reconhecida pelos excelentes resultados e como forma de agradecer aos voluntários o seu contributo para o sucesso deste projeto, decidiu oferecer a todos eles um almoço que decorreu no dia 15 de novembro.



Figura 6: Vista geral do almoço com os voluntários

Durante o ano de 2014 tivemos muitas iniciativas, que totalizaram **901** horas de voluntariado. Nestas ações estiveram envolvidos 34 dos 48 voluntários inscritos no Grupo de Voluntários da empresa, o que corresponderia face ao envolvimento de cada um destes voluntários em mais de uma ação a 140 voluntários no total.

PILARES RQ-SOL	HORÁRIO DE TRABALHO	Nº INICIATIVAS	Nº VOLUNTÁRIOS	HORAS VOLUNTARIADO
Ambiental	Dentro Horário Trabalho	6	86	505
	Total	6	86	505
Educativa	Dentro Horário Trabalho	2	4	22
	Fora Horário Trabalho	2	3	104
	Total	4	7	108
Social	Dentro Horário Trabalho	3	26	164
	Fora Horário Trabalho	4	21	106
	Total	7	47	270
Total Geral	Dentro Horário Trabalho	11	116	691
	Fora Horário Trabalho	6	24	210
	Total	17	140	901

Figura 7: Distribuição das horas de voluntariado 2014 por pilar temático

Além destas horas dedicadas ao voluntariado, há que referir mais 95 horas dedicadas à participação dos coordenadores do projeto de Responsabilidade Social e de alguns outros voluntários em reuniões com, ou em eventos para os quais foram convidados por, diferentes instituições.

3.1 | EDUCACIONAL

3.1.1 | APOIO ESCOLAR NA ASSOCIAÇÃO MÃOS LIBERTAS

Colaboração com a Associação Mãos Libertas, no apoio escolar a jovens da comunidade, através de explicações de físico-química e matemática para alunos do 7º ao 12º ano.

3.1.2 | AGRUPAMENTO DE ESCOLAS DE MEM MARTINS

Participação no Conselho Geral do Agrupamento de Escolas de Mem Martins, como representante da comunidade.

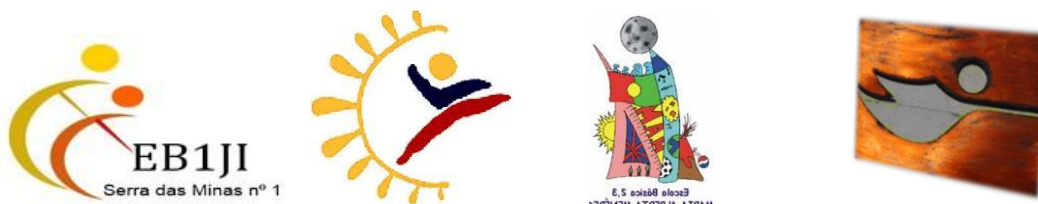


Figura 8: Logos das escolas integrantes do Agrupamento de Escolas de Mem Martins

Aquisição de presente alusivo para oferecer aos alunos das Escolas do Agrupamento de Escolas de Mem Martins (Escola Secundária de Mem Martins, Escola Maria Alberta Menéres, Escola EB1 de Mem Martins nº 2 e Escola EB1/JI da Serra das Minas nº 1) que no ano letivo 2013/2014 ficaram no Quadro de Excelência/Quadro de Valor.



Figura 9: Exemplo de um dos presentes atribuídos com o patrocínio da Resiquímica

Ainda no âmbito da colaboração com o Agrupamento, no dia 16 de maio duas voluntárias da Resiquímica fizeram uma apresentação na Escola Secundária de Mem Martins alusiva ao Dia da Reciclagem.

Também no âmbito da mesma colaboração, a Resiquímica decidiu participar no programa Voluntários da Leitura na Escola Maria Alberta Menéres, onde tem 2 voluntários envolvidos.

O projeto Voluntários de Leitura é promovido pelo CITI – Universidade Nova de Lisboa em parceria com a AVL – Associação para o Voluntariado de Leitura.

O projeto tem os seguintes objetivos principais:

- Sensibilizar as instituições promotoras de leitura para as vantagens de se abrirem para o acolhimento de voluntários;
- Apoiar iniciativas de escolas, bibliotecas e outras organizações na captação, no enquadramento de voluntários de leitura e na divulgação das atividades realizadas junto da sua comunidade;
- Sensibilizar a sociedade civil para o valor social do voluntariado de leitura e estimular a adesão de voluntários através de uma plataforma digital que facilite inscrições e funcione como instrumento congregador entre voluntários e profissionais;
- Disponibilizar informação e apoio técnico e científico sobre o valor e a prática do voluntariado de leitura;
- Assegurar recursos de formação a voluntários, bem como a responsáveis pela gestão de programas de voluntariado;
- Realizar investigação sobre o impacto das ações de voluntariado no desenvolvimento da literacia e na consolidação dos hábitos de leitura de crianças e jovens.



Figura 10: Uma biblioteca escolar onde decorrem atividades deste o projeto

Face à participação no projeto Voluntários da Leitura, a Resiquímica foi convidada a participar numa sessão comemorativa do Dia do Voluntário (5 de dezembro) na Escola Maria Alberta Méneres onde esteve presente a Dr^a Isabel Alçada, uma das mentoras deste projeto.

3.1.3 | ESTÁGIOS CURRICULARES/OUTROS ESTÁGIOS/VISITAS DE ESTUDO

Proporcionar a um conjunto de alunos de cursos técnico profissionais e alunos de licenciatura/mestrado a possibilidade de realizar um estágio em contexto laboral, bem como a realização de visitas de estudo às nossas instalações.

ESCOLARIDADE	Nº ESTÁGIOS CURRICULARES	TEMPO DE ESTÁGIO	VISITAS DE ESTUDO	Nº DE ALUNOS	Nº DE PROFESSORES
Secundário	1	2 meses	3	51	7
Universitária	7	Média de 5 meses cada	4	52	3
Universitária /Internacional	1	2,5 meses	1	17	2
Profissional	8	Média de 2 meses cada	1	8	1

Figura 11: Estágios e Visitas de Estudo em 2014

3.1.4 | AIESEC – Make It Possible

Apoio financeiro à 6^a edição do projeto *Make It Possible* da AIESEC (a maior organização internacional gerida por estudantes universitários e recém-licenciados e plataforma para o desenvolvimento dos Jovens, ativando a sua Liderança de modo a que se tornem agentes de mudança capazes de criar um impacto positivo na sociedade).

O projeto *Make It Possible* nasceu em 2010 com o intuito de promover a discussão e a resolução de problemas mundiais (os chamados *global issues*) entre as camadas mais jovens da população, nomeadamente trabalhar os Objetivos de Desenvolvimento do Milénio promovidos pela ONU, em 2001.

Na sexta edição do *Make It Possible*, a AIESEC apostou na diversificação da marca, optando por abordar uma nova temática - o Empreendedorismo Social. A temática enquadra-se no panorama de *global issue*, tendo em conta que tem precisamente como prática o combate a certas deficiências na sociedade, através do desenvolvimento e aplicação de soluções inovadoras e de cariz social.

3.2 | AMBIENTAL

3.2.1 | REDE OXIGÉNIO

Manutenção, com ações em fevereiro e setembro, da parcela de 0,5 hectare, adotada em 2011, em área protegida, a NW do Pedra Amarela - Campo Base, contígua à Rua dos Capuchos, no sopé da Serra de Sintra e em plena área do Parque Natural Sintra – Cascais. Esta manutenção consistiu na plantação, rega e limpeza do terreno.



Figura 12: Placa alusiva às atividades desenvolvidas pela Resiquímica no terreno adotado

3.2.2 | DIA MUNDIAL DA ÁRVORE / PARQUE DA LIBERDADE – CECD

No âmbito da colaboração com o CECD – Centro de Educação para o Cidadão Deficiente, a realização de duas ações de natureza ambiental:

- Dia Mundial da Árvore (21 de março) – desmatção e limpeza do Talude do Bosque em Mira Sintra e plantação de 10 árvores (incluindo abertura de cova, colocação e terra, plantação e rega).
- Limpeza do espaço e plantação de árvores de fruto e aromáticas no Parque da Liberdade em Sintra;



Figuras 13 e 14: Voluntários em Mira Sintra e no Parque da Liberdade

3.2.3 | BIO + SINTRA

Ação de natureza ambiental com o PROJETO BIO+SINTRA, cujo objetivo é “Redução da pegada de carbono, uma contribuição para valorizar a biodiversidade em Sintra”.

A ação consistiu na limpeza de infestantes (erradicação de espécies invasoras - Acácias, Pitósporos e Áquias - que dificultam o crescimento da vegetação na Serra de Sintra e contribuem para a destruição do equilíbrio do ecossistema).

3.2.4 | GIRO (GRACE Intervir, Recuperar Organizar)

A Resiquímica participou mais uma vez no GIRO, evento organizado anualmente pelo GRACE e que em 2014 atingiu a sua 9ª edição.

A ação deste ano decorreu no dia 3 de outubro, sexta-feira, na Tapada do Saldanha – Sintra, em colaboração com os Parques de Sintra – Monte da Lua.

Durante a ação foram realizadas operações de manutenção da vegetação, que incluiu a sacha, amontoa e retanchar em plantações, com integração de ações de sensibilização ambiental.

O GIRO é um dia solidário que junta as empresas associadas do GRACE em torno de uma causa. Ao contrário das edições anteriores em que grande parte das iniciativas incidiram sobre a área social, o ambiente foi o mote da nona edição que, além de 45 empresas associadas, reuniu também, e pela primeira vez, duas entidades académicas e oito instituições de solidariedade social convidadas, registando ainda um aumento recorde de voluntários (mais de 900) em relação à edição anterior.



Figuras 15 e 16: Voluntários em deslocação para o local dos trabalhos e na pausa para almoço

3.3 | SOCIAL

3.3.1 | UM DIA NA PISCINA

A Associação de Pessoal, que gere as atividades da piscina, estabeleceu mais uma vez uma parceria com o CECD que permitiu aos filhos dos funcionários desta instituição disfrutarem da mesma numa modalidade igual à dos filhos dos colaboradores da Resiquímica e das outras empresas do Parque Industrial.

Além disso, à semelhança de anos anteriores, disponibilizámos a piscina a crianças de várias instituições (Casa Seis, Creche Sempre em Flor, Cercitop e Novo Mundo), proporcionando uma forma diferente de ocupação dos tempos livres. A Resiquímica, além de ceder a piscina, garantiu o almoço de todas as crianças.



Figuras 17 e 18: Crianças na piscina e a brincar na sala do grupo desportivo

3.3.2 | PIC NIC SÉNIOR, CORAÇÃO AMARELO

Participação, pelo 4º ano consecutivo, no apoio aos idosos, que participaram no piquenique que decorreu no dia 24 de Setembro, entre as 11h00m e as 16h00m, no pinhal de Janas junto à igreja de S. Mamede, organizado pela Associação Coração Amarelo. A Resiquímica patrocinou ainda o aluguer dos sanitários de apoio a esta iniciativa.



Figuras 19 e 20: Bolo alusivo ao evento e Idosos e voluntários num momento de ginástica

3.3.3 | BANCO ALIMENTAR CONTRA A FOME

Participação na recolha de alimentos para o Banco Alimentar Contra a Fome em espaço comercial de Mem-Martins.

Recolha de papel junto dos colaboradores da Resiquímica e entrega do mesmo nas instalações de Alcântara. Esta recolha assegurou em 2014 a entrega de cerca de 1,7 toneladas de papel, um pouco mais do que o já conseguido em 2013.

3.3.4 | APOIO ALIMENTAR A FAMÍLIAS CARENCIADAS

Com o apoio da nossa cantina, distribuímos diariamente (de segunda a sexta-feira) seis refeições diárias a famílias carenciadas do concelho, previamente identificadas pela Câmara Municipal de Sintra.

Atribuição mensal de 10 cabazes alimentares a 10 famílias carenciadas do concelho, também referenciadas pela CMS. Estes cabazes são constituídos por géneros alimentares que são adquiridos pelos colaboradores da Resiquímica.

3.3.5 | CENTRO DE DIA “OS AVÓS”

Um conjunto de voluntários da Resiquímica procedeu no dia 12 e 13 de março à pintura de vários espaços do Centro de Dia “Os Avós”. As pinturas incluíram a sala da assistente social, a sala principal, a sala dos tricots, as casas de banho, o consultório e ainda o corredor.

Todos os materiais (rolos, trinchas, fitas isolantes, etc.), bem como as tintas necessárias à execução do trabalho, foram cedidas pela Resiquímica.



Figuras 21 e 22: Voluntários no almoço que decorreu no Centro de Dia os Avós e nas atividades de pintura

3.3.6 | COMUNIDADE VIDA & PAZ

Participação pontual nos dias 15 e 30 de maio nas equipas de rua da Comunidade Vida & Paz, que fazem a distribuição de alimentos pelos sem-abrigo da cidade de Lisboa.



Figura 23: Logo da Comunidade Vida & Paz

As Equipas de Rua constituem uma intervenção direta permanente que se destina a garantir o contacto sistemático com as pessoas sem-abrigo.

A Comunidade Vida e Paz conta com cerca de 600 voluntários que todas as noites, rotativamente e organizados em 54 equipas, percorrem Lisboa em 4 circuitos diferentes parando em cerca de 100 pontos da cidade.

Com esta intervenção, pretende-se ir ao encontro das pessoas sem-abrigo, de forma a criar uma relação de confiança que permita motivar as pessoas sem-abrigo a mudar de vida.

Como meio de aproximação às pessoas sem-abrigo, os voluntários distribuem uma ceia em embalagem individualizada (duas sandes em carcaça do dia, um copo de leite ou iogurte, bolo seco e peça de fruta).

Dada o interesse manifestado pelos seus colaboradores é intenção da Resiquímica vir a manter esta colaboração pontual com a Comunidade Vida & Paz.

Também para apoio a esta instituição realizou-se em 2014 uma recolha de leite junto dos colaboradores da Resiquímica que permitiu a entrega de 136 litros de leite para suprir as necessidades que a instituição normalmente tem deste tipo de alimento.

3.3.7 | CRUZ VERMELHA PORTUGUESA / MISSÃO SORRISO

Três voluntários da Resiquímica participaram nas equipas de recolha de alimentos numa superfície comercial de Mem Martins para apoio à Missão Sorriso patrocinada pela Cruz Vermelha Portuguesa em conjunto com o Modelo / Continente.

3.3.8 | JANTAR COMUNITÁRIO SERVE THE CITY

Por convite do GRACE participamos num dos jantares comunitários da *Serve The City*. Tratou-se de um jantar comunitário para cerca de 150 pessoas em condição de sem-abrigo.

Os jantares comunitários são um projeto de solidariedade social e voluntariado criado por este movimento de inspiração Cristã que existe desde 2007 em Portugal e que organiza grupos de voluntários para servir estes jantares nos centros urbanos da Europa.



Figuras 24 e 25: Voluntários a ouvir a palestra inicial e vista geral da sala durante o jantar

3.3.9 | ÁRVORE DE NATAL SOLIDÁRIA

Iniciativa que visou alegrar o Natal de cerca de 80 crianças / jovens carenciados.

Este ano foram contempladas as seguintes crianças / jovens:

- Dos agregados familiares a quem é atribuído mensalmente um cabaz alimentar;
- Casa Seis – crianças dos 0 aos 5 anos – atribuição de uma prenda e de um kit de puericultura por criança;
- Casa de Sant'Ana.

Cada colaborador escolheu uma destas crianças / jovens e procurou encontrar uma prenda de valor entre os 10,00 e os 15,00 € que se adequasse à criança em causa.

3.3.10 | KIDS GAMES – SER ALTERNATIVA

A “Ser Alternativa - Associação de Apoio Social” realizou, nos dias 9,10, 11 e 12 de julho, através do Gabinete de Rendimento Social de Inserção, uma atividade lúdico-desportiva denominada *Kids Games*.

Esta atividade decorreu no pavilhão desportivo da escola Maria Alberta Menéres e contou com a participação diária de 58 crianças, com idades compreendidas entre os 6 e os 15 anos, residentes na Tapada das Mercês e envolvente.

A atividade teve como objetivos:

- A promoção do contacto lúdico e pedagógico entre as crianças através de dinâmicas direcionadas a questões relacionadas com a solidariedade, entreaajuda, tolerância e respeito face à diferença;
- A promoção de atividades lúdico-desportivas estimuladoras do sentimento de pertença e cooperação, através de jogos e dinâmicas de cooperação e interdependência;
- Uma reflexão sobre valores socialmente integradores.

A Ser Alternativa contou com o patrocínio da Resiquímica para a aquisição das t-shirts necessárias à realização do evento.



Figuras 26 e 27: Cartaz e certificados dos KidGames onde é visível o patrocínio da Resiquímica.

3.3.11 | CLUBE DAS MULHERES

Doação de materiais (esmalte, tinta de água nas cores verde, amarelo, vermelho, azul, preto e branco, verniz sintético, cola branca para papel e diluente sintético) para a preparação de rosas em papel a distribuir no Dia Internacional da Mulher.

3.3.12 | CERCITOP – COLÓNIA DE VERÃO

Doação de verba para apoio à colónia de Verão, na Serra da Estrela, em Junho com 15 dos jovens com deficiência utentes da Cercitop.

3.3.13 | ASSOCIAÇÃO PORTUGUESA DE DEFICIENTES – NÚCLEO DE SINTRA

Apoio financeiro à equipa de basquetebol em cadeira de rodas da Delegação Local de Sintra da Associação Portuguesa de Deficientes, denominada de APD-Sintra.

A equipa APD-Sintra disputou todas as competições oficiais nacionais para a época 2013 / 2014:

- Campeonato Nacional – Divisão A
- Campeonato Nacional – Divisão B
- Taça de Portugal
- Supertaça



Figura 28: Símbolo APD-Sintra

3.3.14 | MISSÃO VERDE ESPERANÇA

Apoio financeiro à Missão Verde Esperança que, durante um mês, se deslocou a Cabo Verde para apoiar as comunidades locais, nas seguintes áreas:

- Formação em português, inglês e matemática;
- Formação em saúde: materno-infantil, cuidados básicos de higiene e primeiros socorros;
- Formação sobre sexualidade e afetividade, valores, crescimento e educação integral, e gestão de tempo;
- Formação de formadores: catequistas, responsáveis comunitários, adultos e pais;
- Encontros de jovens.



Figuras 29 e 30: Foto de grupo e Símbolo da missão

3.3.15 | ESFERA SOLIDÁRIA

Apoio financeiro da empresa e de um conjunto dos seus colaboradores, a título individual, para a participação de crianças carenciadas da comunidade no Campo de Férias que decorreu entre 16 de Junho e 14 de Agosto na Escola Ribeiro de Carvalho (nº 3 do Cacém) organizado pela Esfera Solidária.

Esfera Solidária é uma IPSS sediada no Cacém que trabalha maioritariamente no apoio à educação e tem como principal projeto a gestão das atividades extra curriculares e de tempos livres das crianças do Agrupamento de Escolas Gama Barros, com idades entre os 6 e os 10 anos.

Cedência de móveis, já não utilizados pela empresa, para mobilar parte das instalações da Associação Esfera Solidária.

3.3.16 | ASSOCIAÇÃO DE SURDOS

Recolha de géneros (alimentos, livros, material escolar) junto dos colaboradores da empresa para a festa realizada no Dia da Criança para 54 crianças desta instituição com idades entre os 0 e os 13 anos.

3.3.17 | ATIVIDADES DE TEMPOS LIVRES – CÂMARA MUNICIPAL DE SINTRA / ESCOLAS

Apoio financeiro à participação de 10 alunos carenciados, com necessidades educativas especiais, no programa de férias de verão.

O objetivo deste programa foi oferecer o desenvolvimento de atividades diversificadas de ocupação de tempos livres, assentes no bem-estar de crianças e jovens e, simultaneamente, responder às necessidades das famílias, no período de pausa de verão, bem como proporcionar um programa lúdico adaptado ao contexto de cada escola e às características dos alunos.

Foram apoiados alunos das escolas:

- APEE dos Alunos da Escola Básica Nº1 das Lopas;
- APEE da Escola Básica e Jardim de Infância Rio de Mouro;
- APEE dos Alunos da Escola EB1/JI Rio de Mouro Nº2;
- Criagente - Associação para a Investigação e Desenvolvimento Educacional, Social e Cultural;
- APEE da Escola EB1 Nº2 e do Jardim de Infância de Queluz - APEB2JIQUELUZ;
- Agrupamento de Escolas Prof. Agostinho da Silva

3.3.18 | JUNTA DE FREGUESIA DE ALGUEIRÃO – MEM MARTINS

Colaboração com a junta de Algueirão Mem Martins na pintura de alguns espaços da freguesia, através da doação da tinta.

Está previsto que poderá, além disso, vir a ter uma ou mais ações em que voluntários da Resiquímica participarão na pintura de alguns destes espaços.

3.3.19 | ASSOCIAÇÃO PREVENIR

Apoio na aquisição dos manuais para o projeto “Vamos Cuidar de Nós!” da Associação Prevenir, para o ano letivo 2014/2015.

O Projeto “Vamos Cuidar de Nós!” foi desenvolvido em várias escolas do Concelho de Sintra, onde a Associação Prevenir faz uma intervenção específica com as famílias e acompanha determinados casos de risco, que se detetados e acompanhados precocemente, diminuem a probabilidade do desenvolvimento de comportamentos desajustados e de exclusão social.



Figuras 31 e 32: Símbolo da associação e exemplo de livros oferecidos às Crianças e Professores

3.3.20 | BANCO DE RECURSOS CÂMARA MUNICIPAL DE SINTRA

A Câmara Municipal de Sintra criou um Banco de Recursos, cujo objetivo é recolher bens que ainda estejam em condições de serem utilizados e de que já não necessitemos, para serem doados a famílias carenciadas do concelho que terão de se candidatar para os receber.

A Resiquímica mantém-se associada a esta iniciativa, disponibilizando contentores para que os seus colaboradores possam entregar bens de que não necessitem, sempre que entenderem, e providenciando a sua entrega no Banco.

3.3.21 | PIRILAMPO MÁGICO

Cedência do espaço do Grupo Desportivo para o CECD promover a venda do Pirilampo Mágico 2014 junto dos colaboradores da Resiquímica e de outras empresas do espaço industrial.

3.3.22 | BOMBEIROS VOLUNTÁRIOS DE ALGUEIRÃO MEM MARTINS

Fornecimento de refeições ao piquete dos Bombeiros Voluntários de Algueirão Mem Martins durante o período de fogos florestais.

3.3.23 | DOAÇÃO DE SANGUE

À semelhança do que já vem ocorrendo há muitos anos, decorreram em 2014 duas recolhas de sangue nas instalações da Resiquímica (Posto Médico).

3.3.24 | TAMPINHAS

A Resiquímica continua a participar, em conjunto com a Federação Portuguesa de Desporto para Pessoas com Deficiência, Junta de Freguesia de Carcavelos, Federação Portuguesa de Ténis, Geração C, Carcavelos Ténis e o Centro de Medicina de Reabilitação de Alcoitão, numa campanha de recolha de tampinhas com vista à ajuda de cidadãos deficientes. Além de recolher tampinhas a Resiquímica cede as suas instalações para a armazenagem das mesmas.

3.3.25 | CALENDÁRIO SOLIDÁRIO

Aquisição de 150 exemplares do Calendário Solidário, projeto do jornal Cidade Viva, para distribuir pelos colaboradores da Resiquímica.

Este projeto destinou-se a ajudar as seguintes instituições:

- Associação dos Reformados e Pensionistas e Idosos de Massamá (ARPIM);
- Associação Humanitária de Bombeiros Voluntários de Colares;
- Associação Islâmica da Tapada das Merçês e Mem Martins;
- Centro de Educação para o Cidadão Deficiente (CECD);
- Obra do Padre Gregório

3.3.26 | GRACE – GRUPO DE REFLEXÃO E APOIO À CIDADANIA EMPRESARIAL

Em 2014 a Resiquímica manteve a sua adesão ao GRACE. No final do ano a empresa foi convidada a fazer parte da direção desta instituição para o triénio 2015 – 2018 tendo aceite o honroso convite.

Participou em vários grupos de trabalho / reuniões / sessões de divulgação de temas relacionados com a Responsabilidade Social organizados ou patrocinados por esta associação, tais como:

- Grupo de Trabalho “Guia da Responsabilidade Social nas PME”;
- Grupo de Trabalho “Como medir o impacto do voluntariado”;
- 1º Laboratório do voluntariado;
- Workshop transfronteiriço de Responsabilidade Social Corporativa;
- Lançamento do projeto Uni.network;
- Programa “Novos líderes – liderar para servir”;
- Conferência Responsabilidade Social e Corporate Governance;



Figura 32: logótipo alusivo aos 15 anos do GRACE

Já no âmbito do projeto Uni.network foram feitas duas apresentações em universidades por voluntários da Resiquímica:

- ISCSP (Instituto Superior de Ciências Sociais e Políticas) subordinada ao tema “A Responsabilidade Social Corporativa - Os desafios do desenvolvimento sustentável e o papel das empresas / Pilares da RSC e exemplos”;
- ISCTE subordinada ao tema “A Responsabilidade Social Corporativa - Como surgiu a Responsabilidade Social Corporativa dentro da empresa”

3.3.27 | CONSELHO LOCAL DE AÇÃO SOCIAL DO CONCELHO DE SINTRA

Continuação da participação no Conselho Local de Ação Social de Sintra (CLAS).

3.3.28 | REDE SOCIAL DA JUNTA DE FREGUESIA DE ALGUEIRÃO – MEM MARTINS

Continuação da participação na Rede Social da Junta de Freguesia de Algueirão – Mem Martins.

3.3.29 | CASA SEIS – PROJETO NOVOS DESAFIOS

A Resiquímica associou-se à Casa Seis, num consórcio que visava o concurso a um conjunto de apoios ao desenvolvimento de algumas instituições no âmbito do Programa Escolhas. O projeto designado “Novos Desafios”, do qual a Resiquímica é parte integrante, foi aprovado para o triénio 2013/2015, tendo a Resiquímica participado em atividades no âmbito do mesmo durante o ano 2014.

3.3.29 | OUTROS

Ainda no âmbito do seu projeto de Responsabilidade Social a Resiquímica foi convidada e esteve presente nalguns eventos patrocinados por alguns dos seus parceiros, nomeadamente:

- 1ª Gala Solidária da Academia da Motivação;
- 5º aniversário da TV Saloia, onde recebeu um troféu;
- 2ª Gala Sintra Compaixão;
- Chá das Túlipas da Associação Coração Amarelo;
- Almoço de início do ano letivo da Sintra Compaixão;
- Mesa Redonda Responsabilidade Corporativa e contribuição de valor às organizações organizado pelo seu fornecedor Brenntag;

4 | FORNECEDORES

A relação com os nossos fornecedores de matéria-prima e prestadores de serviços, reveste-se de importância estratégica para a Resiquímica. Na verdade, são vários os obstáculos que poderiam seriamente ter comprometido a atividade operacional da Empresa neste domínio ao longo dos últimos anos.

As dificuldades de acessibilidade de matérias-primas num mercado internacional, caracterizado por fortes movimentos de concentração dos *global players*; os custos logísticos na importação destes materiais; bem como o risco e custo de crédito do País, poderiam constituir constrangimentos ameaçadores à existência da Empresa;

A alteração societária decorrida em finais de 2002, quando o sócio fundador Socer adquiriu a totalidade do capital social da Empresa, que integrara multinacionais químicas durante quase quatro décadas, também não facilitou, introduzindo risco onde até então, e pelo menos aparentemente, não havia.

A Resiquímica, ciente destes desafios, adotou assim uma gestão de pagamentos que tem por objectivo imperativo o cumprimento rigoroso dos prazos de pagamento, acordados com todos os seus fornecedores e prestadores de serviços, quer nacionais, quer internacionais. Sem qualquer excepção, a liquidação de facturas decorre de modo a que o montante devido se encontre na conta do beneficiário na véspera ou antevéspera da data de vencimento, ou, na pior das ocorrências, na própria data.

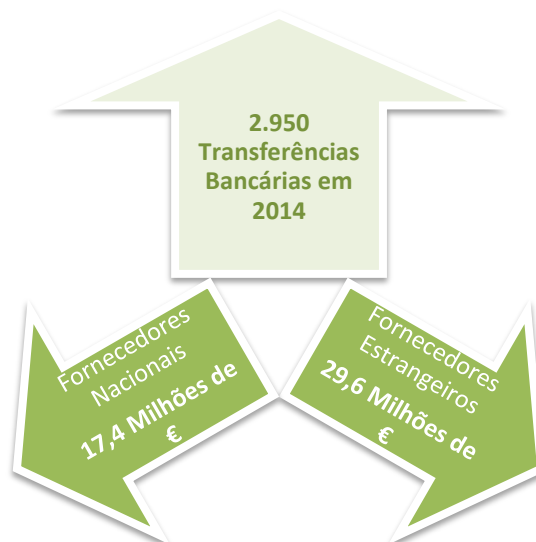


Figura 24: Número e valor total de transferências para fornecedores em 2014

Com esta política de cumprimento das suas obrigações, a Resiquímica rapidamente estabeleceu e consolidou uma relação de parceria duradoura com os seus fornecedores. A inexistência de quaisquer garantias adicionais, demonstra, claramente, a confiança que os nossos parceiros depositam na Resiquímica. Salvo fornecimentos do Extremo Oriente, todos os nossos fornecimentos são a crédito com um prazo médio de 60 dias.

A esta fonte de financiamento junta-se a dos acionistas via capital próprio e os créditos concedidos pela Banca. O rigoroso cumprimento das nossas obrigações manteve a Resiquímica fornecida do crédito necessário à sua atividade.

5 | COLABORADORES

Historicamente, no que aos seus Colaboradores diz respeito, a Resiquímica sempre demonstrou uma grande preocupação com o seu bem-estar pessoal, familiar e profissional, privilegiando a implementação de políticas que sejam um contribuinte ativo para esse bem-estar.

A empresa tem igualmente definida uma política de recrutamento que não descrimina idade, sexo, etnia, confissão religiosa ou outros.

5.1 | ACOLHIMENTO

A Resiquímica tem definida uma prática de integração de novos Colaboradores, suportada num documento designado Manual de Acolhimento e que é entregue em suporte papel, ou em suporte informático.

O Manual de Acolhimento destina-se, em particular, a todos os que iniciam a sua atividade na empresa e, em geral, a todos os Colaboradores, que fazendo parte integrante da mesma, desempenham um papel de relevo na integração dos novos elementos.

Receber um novo elemento é, antes de mais, fornecer-lhe as melhores condições para que, o mais rapidamente possível, se sinta membro da equipa e da empresa.

Este manual tem como objetivo ser um “guia” do funcionamento da empresa, fornecendo as informações básicas necessárias ao seu dia-a-dia profissional, contribuindo para uma melhor integração.

Simultaneamente, o novo Colaborador passa por um conjunto de pequenas ações de formação em diferentes áreas (recursos humanos, segurança e higiene no trabalho, ambiente e segurança do produto, sistema de gestão da qualidade e ambiente e sistemas e comunicações), onde ficará a par das regras existentes na empresa. Estas ações terminam, invariavelmente, com uma visita às instalações da empresa e com a “entrega física” ao posto de trabalho onde irá desempenhar as suas funções, e onde receberá a necessária formação operativa.

5.2 | FORMAÇÃO

A Resiquímica proporciona aos seus Colaboradores ações de formação que são definidas através do levantamento de necessidades de formação que é realizado anualmente.

Estas necessidades são traduzidas no plano de formação anual, que garante aos seus colaboradores a melhoria continua no desempenho das suas funções, bem como lhes confere competências que lhes permitem atuar em situações relevantes para a atividade da empresa.

Os objetivos nesta área expressam-se sempre no máximo de formação que se possa proporcionar aos Colaboradores, cumprindo-se a legislação laboral aplicada.

INDICADOR	PLANO	REAL	TX. CUMPRIMENTO
Investimento	12.025 €	14.040 €	116,76%
Tempo	3.000 Horas	2.660 Horas	88,67 %
H/Colaborador	26,09	23,13	-11,35%
Colaboradores com 35 H/Formação	29%	26%	-10,34%

Figura 25: Indicadores de Formação 2014

5.3 | GESTÃO DE DESEMPENHO

Umbilicalmente ligado à formação, está definido o processo de gestão de desempenho dos Colaboradores da Resiquímica.

Sem a existência das competências necessárias numa determinada função, o desempenho não pode ser avaliado de uma forma condigna, pelo que a formação assume neste processo uma importância vital.

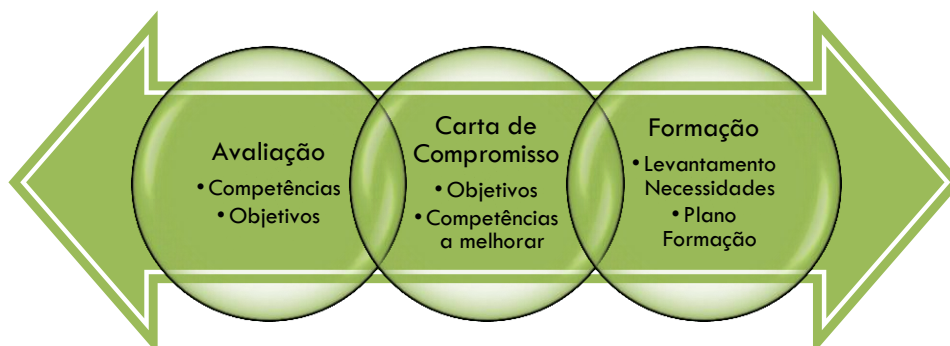


Figura 26: Processo de Gestão do Desempenho

Estes três momentos do processo de gestão do desempenho, interrelacionam-se continuamente no tempo, promovendo uma melhoria contínua das capacidades e competências dos Colaboradores, com o efeito desejado de promover o atingimento dos objetivos globais da empresa.

5.4 | CLIMA ORGANIZACIONAL

Em 2014 foi realizado o segundo inquérito ao clima organizacional na Resiquímica.

Este inquérito versou um conjunto de temáticas relativas ao modo como os Colaboradores da Resiquímica percecionam a organização, permitindo aferir o seu grau de satisfação e de motivação sobre as atividades que desenvolvem.

Este questionário, de natureza confidencial, teve resultados muito positivos, quer em termos de grau de motivação, quer de satisfação, conforme se pode verificar na figura abaixo.

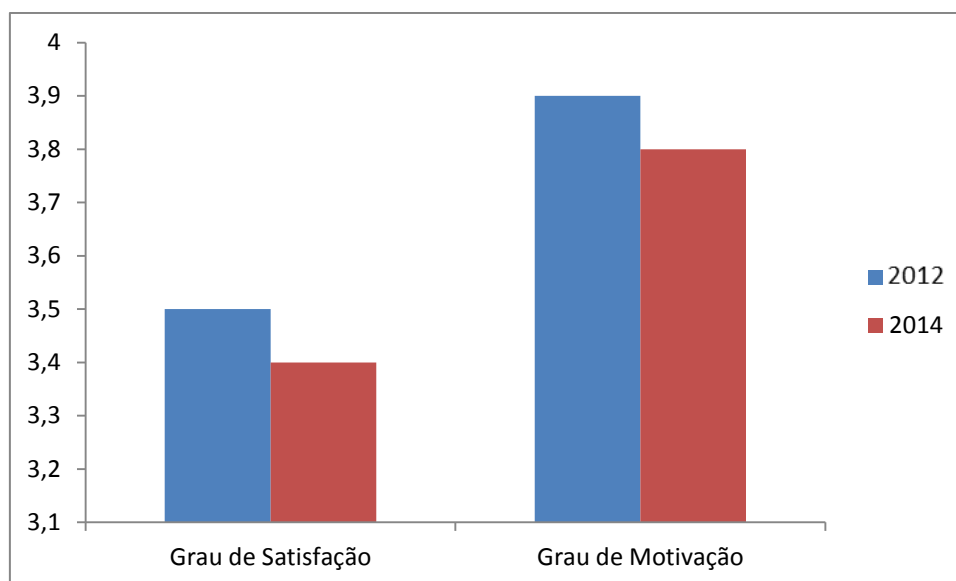


Figura 27: Dados Estatísticos - Inquérito ao Clima Organizacional 2012 e 2014

O clima de contenção salarial vivido nestes últimos anos poderá, em grande parte, justificar este ligeiro decréscimo. Procuraremos acompanhar e estaremos atentos a oportunidades de melhoria neste domínio.

5.5 | BENEFÍCIOS SOCIAIS

A Resiquímica garante aos seus Colaboradores um conjunto de benefícios que, para além de constituírem parte do pacote global de remuneração, visa disponibilizar serviços de carácter social que complementam os serviços sociais assegurados pelo Estado.

Para todos os seus Colaboradores, a Resiquímica assegura um plano de saúde complementar ao prestado pelo serviço nacional de saúde. Este plano de saúde constitui-se por um serviço interno de medicina curativa e de enfermagem, por um serviço de assistência médica domiciliária e por um seguro de saúde.

Para todos os Colaboradores do quadro efetivo, a Resiquímica contribui para um plano complementar de reforma de contribuição definida, que servirá para complementar a reforma futura atribuída pelo Estado.

A Resiquímica assegura também aos seus Colaboradores um seguro de vida e um subsídio escolar que fomenta a evolução dos seus Colaboradores e descendentes.

Os benefícios sociais da Resiquímica dividem-se em 3 grupos distintos: regalias, sociais e outros benefícios.

5.5.1 | REGALIAS

SUBSÍDIO DE ALMOÇO - Pagamento de subsídio de almoço por cada dia efetivo de trabalho aos Colaboradores dos serviços internos colocados fora das instalações de Mem Martins.

CANTINA - Serviço de refeições gratuitas na cantina para os Colaboradores que prestem serviço em Mem Martins ou que aí se encontrem em serviço.

SUBSÍDIO DE CEIAS - Pagamento de subsídio de ceia aos Colaboradores de turnos e por cada dia de trabalho efetivo no horário das 00.00 às 08.00.

DISTRIBUIÇÃO DE LEITE - Disponibilização de leite para todos os Colaboradores, em regime de self-service no bar durante os seus períodos de funcionamento (de manhã e à tarde) e na cantina durante as refeições, sendo gratuito nas máquinas das fábricas e de utilização nos períodos noturnos.

SUBSÍDIO DE TRANSPORTE - Atribuição de subsídio mensal ao trabalhador que não usufrua de transporte da Empresa.

SUBSÍDIO DE TRABALHO ESPECIAL - Pagamento aos Colaboradores que efetuem trabalhos especiais em espaços confinados (reatores, cubas, tanques de processo e tanques de armazenagem de matéria-prima e produto acabado), por cada hora de trabalho prestado.

JUBILADOS - Pagamento de prémio extraordinário e atribuição de dias complementares de férias no ano em que o Colaborador complete o jubileu (anos de trabalho na Empresa) de acordo com o seguinte esquema:

ANTIGUIDADE	FÉRIAS	PRÉMIO
15 anos	5 dias úteis	5 dias úteis
25 anos	10 dias úteis	10 dias úteis
35 e 40 anos	22 dias úteis	22 dias úteis

Figura 28: Grelha de atribuição de Prémios de Jubilado

SEGURO DE VIDA - Cobertura de seguro de grupo a todos os colaboradores efetivos com atribuição de benefícios para os casos de morte e invalidez, total e permanente.

SEGURO COMPLEMENTAR DE REFORMA - Pagamento pela Empresa do equivalente a 2% do vencimento, subsídio de turno, isenção de horário de trabalho ou remuneração complementar como prémio mensal para um fundo de reserva a atribuir aos Colaboradores efetivos que aderiram ao seguro complementar de reforma. O Colaborador comparticipa com um prémio mensal a liquidar à seguradora que pode variar entre 0,5% e 5% da sua remuneração mensal.

SEGURO DE DOENÇA - Inclusão de todos os Colaboradores no seguro de doença. Possibilidade de adesão voluntária, a custo do próprio, do agregado familiar dos Colaboradores ao seguro de doença com condições muito competitivas.

5.5.2 | SOCIAIS

SUBSÍDIO DE CRECHE - Subsídio mensal atribuído a todas as Colaboradoras com filhos até aos 6 anos de idade.



Figura 28: Nº e Valor de Subsídios de Creche atribuídos em 2014

SUBSÍDIO ESCOLAR - Pagamento de subsídio anual aos filhos de Colaboradores e trabalhadores estudantes de acordo com comprovativo e aproveitamento escolar.



Figura 29: Nº e Valor de Subsídios Escolares atribuídos em 2014

POLÍTICA DE APOIO SOCIAL - Em situações de necessidade financeira dos Colaboradores a Empresa dispõe de uma política de apoio social que se baseia em três modelos: saúde, formação e outras situações de cariz social. Este apoio poderá passar por uma comparticipação da Empresa ou por um empréstimo social.



Figura 30: Nº e Valor de Apoios Sociais concedidos em 2014

SERVIÇO DE MEDICINA CURATIVA - Prestação de serviços internos de medicina curativa e enfermagem aos Colaboradores.

SERVIÇO DE ASSISTÊNCIA MÉDICA DOMICILIÁRIA - Serviço de assistência médica domiciliária gratuita aos Colaboradores e seus agregados familiares, durante os dias de semana das 20 horas às 08 horas da manhã e durante 24 horas aos fins de semana e feriados.

5.5.3 | OUTROS BENEFÍCIOS

SERVIÇOS DE PREVENÇÃO - Pagamento de subsídio mensal aos Colaboradores incluídos nos grupos de prevenção.

COMPLEMENTO DE VENCIMENTO EM CASO DE BAIXA - Adiantamento a todos os Colaboradores, que se encontrem de baixa por acidente de trabalho, doença ou parentalidade, do valor a receber da seguradora ou segurança social, respetivamente, correspondente aos dias de baixa. A Empresa complementa ainda o valor a receber da segurança social.

DESCANSO SUPLEMENTAR PARA OS COLABORADORES DO REGIME DE TURNOS - Atribuição de 1 a 3 dias de dispensa a todos os Colaboradores do regime de turnos, em função do absentismo do ano anterior e de acordo com as regras em vigor na empresa.

FERIADOS - É prática da Empresa conceder tolerância de ponto, na tarde de 5ª feira Santa e nos dias 24 e 31 de Dezembro, bem como nos feriados municipais aplicáveis.

6 | CLIENTES

A Resiquímica faz de dois em dois anos, no âmbito dos seus sistemas de gestão, um inquérito à satisfação dos seus clientes tendo em vista conhecer a forma como estes veem o desempenho da empresa em diferentes áreas. Em 2014, e tendo em conta o projeto de Responsabilidade Social em que estamos envolvidos, e ao qual queremos dar cada vez mais visibilidade junto de todas as nossas partes interessadas, incluímos no inquérito uma pergunta relativa à Responsabilidade Social, conforme a figura abaixo:

1. EMPRESA:

2. AVALIAÇÃO DE DESEMPENHO DA RESIQUÍMICA: factor a factor

Assinale a resposta que considerar mais correcta.

	Insuficiente	Suficiente	Bom	Excelente
Relação Preço/Qualidade	<input type="checkbox"/>	<input type="checkbox"/>	<input type="checkbox"/>	<input type="checkbox"/>
Cumprimento de Especificação	<input type="checkbox"/>	<input type="checkbox"/>	<input type="checkbox"/>	<input type="checkbox"/>
Embalagem	<input type="checkbox"/>	<input type="checkbox"/>	<input type="checkbox"/>	<input type="checkbox"/>
Prazo de Entrega	<input type="checkbox"/>	<input type="checkbox"/>	<input type="checkbox"/>	<input type="checkbox"/>
Tratamento de Reclamações	<input type="checkbox"/>	<input type="checkbox"/>	<input type="checkbox"/>	<input type="checkbox"/>
Apoio Comercial	<input type="checkbox"/>	<input type="checkbox"/>	<input type="checkbox"/>	<input type="checkbox"/>
Apoio Técnico	<input type="checkbox"/>	<input type="checkbox"/>	<input type="checkbox"/>	<input type="checkbox"/>
Gama de Produtos	<input type="checkbox"/>	<input type="checkbox"/>	<input type="checkbox"/>	<input type="checkbox"/>
Inovação	<input type="checkbox"/>	<input type="checkbox"/>	<input type="checkbox"/>	<input type="checkbox"/>
Preocupação Ambiental	<input type="checkbox"/>	<input type="checkbox"/>	<input type="checkbox"/>	<input type="checkbox"/>
Responsabilidade Social	<input type="checkbox"/>	<input type="checkbox"/>	<input type="checkbox"/>	<input type="checkbox"/>

Figura 31: Parte do inquérito à satisfação dos clientes 2014

A taxa de respostas sem e com ponderação (considerando o volume de vendas de cada cliente que respondeu) foi a seguinte:

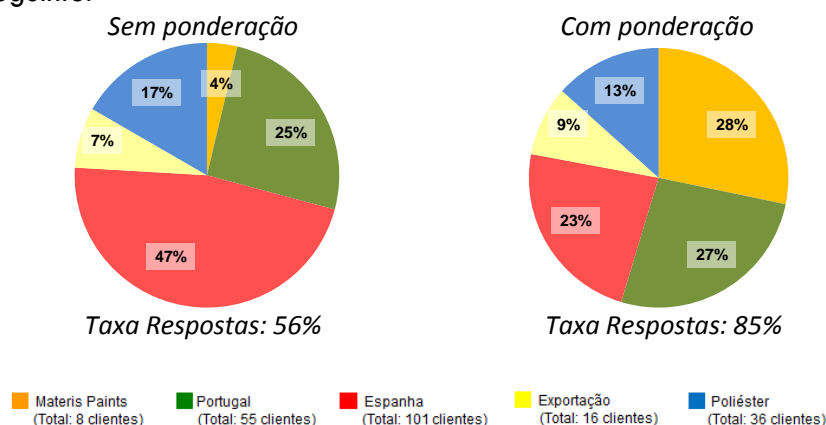


Figura 32: Taxa de respostas ao inquérito à satisfação dos clientes 2014

O desempenho global da Resiquímica considerando os 3 últimos inquéritos situa-se maioritariamente no Bom e no Excelente.

Comparação de Mercados

Desempenho Global RQ 2014

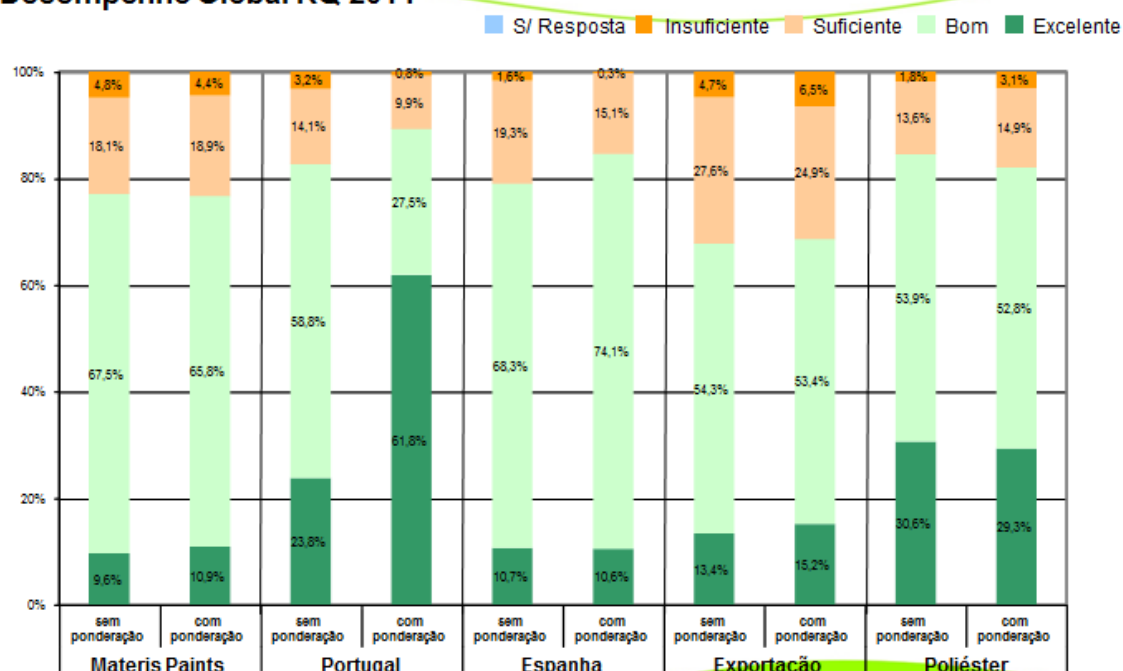


Figura 33: Desempenho da Resiquímica nos diferentes mercados

Se analisarmos os resultados específicos por mercado para a pergunta relativa à Responsabilidade Social verificamos que também aqui a impressão é maioritariamente boa ou muito boa.

Mercado: Materis Paints



Mercado: Portugal



Mercado: Espanha



Mercado: Exportação



As newsletters que regularmente enviamos para os nossos clientes, incluem habitualmente temas de responsabilidade social de forma a dar a conhecer as nossas práticas. Consideramos, no entanto, que nos mercados Materis Paints e Espanha, onde o número de clientes que não respondeu ou respondeu apenas Suficiente, é maior, poderemos implementar algumas ações de melhoria que poderão passar, nomeadamente, pela tradução do nosso relatório anual para as línguas inglesa e espanhola.